

## DOSSIER SPÉCIAL



été  
2024

En cette fin d'été, nous vous proposons un dossier spécial qui compile les articles que vous avez aimés cette année. Ils vous ont passionné, interloqué ou ont nourri votre curiosité. Voici un focus sur 38 entreprises de Private Equity ; car il est vrai que dans un monde en

perpétuelle évolution, certaines sociétés ne se contentent pas de suivre la tendance : elles la créent. Elles façonnent durablement l'avenir, transforment nos modes de vie et redéfinissent les standards de l'excellence.

# Le mot du rédacteur en chef



Bonjour à tous,

Je vous invite dès maintenant à découvrir ou redécouvrir les pépites qui révolutionnent le futur de la médecine et de la santé grâce à l'intelligence artificielle, telles que **AIVF** par exemple, qui a mis au point la dernière génération de fécondations in vitro (FIV), **Unlearn**, qui conçoit des jumeaux numériques pour les tests cliniques ou encore **Screenpoint Medical**, dont la technologie basée sur le deep learning permet de faciliter la détection du cancer du sein.

Le Private Equity offre aussi un terreau fertile pour les entreprises innovantes, à la pointe de la technologie. Saviez-vous que l'entreprise française **Marlink** équipait 11 000 navires dans le monde de sa technologie de télécommunications par satellite ? Et que dire de **Beewise**, qui a créé la première ruche au monde dotée d'un apiculteur robotique permettant de réduire de 80% la mortalité des abeilles ?

Investir en Private Equity, c'est aussi donner l'opportunité aux entreprises qui adoptent des stratégies ESG (environnementales, sociales et de gouvernance) de déployer leur plein potentiel. Ces acteurs s'engagent pour un avenir durable, intégrant des pratiques responsables et éthiques au cœur de leur business model, prouvant que performance économique et impact positif peuvent aller de pair.

Je pense à **Windar**, l'un des principaux fabricants mondiaux de composants pour les éoliennes, **Vinted**, qui donne une seconde vie à vos accessoires et vêtements, ou encore **Sun King**, qui fournit de l'énergie solaire à 95 millions de personnes en Afrique et en Asie.

Je vous propose également un voyage Outre-Atlantique à la découverte de 10 entreprises américaines qui connaissent une croissance exponentielle de leur



chiffre d'affaires. C'est le cas notamment d'**Ole Smoky Distillery**, le distillateur le plus visité au monde, **Coalition**, qui propose une cyber assurance dans un marché qui dépasse les 320 milliards de dollars, et **Authentic Brands Group** et son milliard de dollars de chiffre d'affaires.

Ces entreprises connaissent une expansion rapide grâce à des modèles économiques robustes, une capacité à s'adapter aux marchés en mutation et une vision stratégique claire. Virginie Robert, associée chez Constance Associés et spécialiste du marché américain, nous explique par ailleurs, pourquoi les États-Unis connaissent actuellement une croissance remarquable de leur PIB, mais aussi le plein-emploi et pourquoi cet environnement est propice à la création de valeur et encourage l'entreprenariat.


Il existe un point commun entre ces 38 entreprises : elles font toutes partie des **Millésimes Altaroc Odyssey**.

Je vous souhaite une excellente rentrée à tous.

Damien **HELENE**  
RÉDACTEUR EN CHEF



# Sommaire | Dossier Spécial été 2024



## 06 - 20

### L'intelligence artificielle au service de la santé

**06** Et si l'intelligence artificielle savait votre vie ?

*Idoven ; Screenpoint Medical.*

**09** L'intelligence artificielle pour créer et faciliter la vie humaine


*AIVF ; Iterative Scopes ; Unlearn ; Biofourmis ; Element5.*

**14** Soins dentaires, thérapies ciblées : l'intelligence artificielle se renforce dans tous les domaines de la santé

*Overjet ; Equashield ; Biotheus.*

**17** Entretien avec Michel Ruimy

Toujours plus d'opportunités de croissance pour le secteur de la santé



## 21 - 30

### L'innovation au coeur des sociétés de nos portefeuilles

**21** Révolution dans le domaine des transports et des télécommunications

*Acko ; Marklink.*

**24** L'innovation au service de la nature et de l'agriculture

*Beewise ; Blue White Robotics.*

**27** Ces entreprises qui disruptent le monde du coding, des jeux en ligne et de l'éducation

*Bubble ; Chess.com ; Crehana.*

**30** Favoriser l'innovation grâce au Private Equity





# 31 - 43

Les enjeux ESG, piliers centraux et stratégiques du Private Equity

## 31 L'ESG s'invite dans nos assiettes !

*80 Acres Farms ; Afresh ; Choco.*

## 35 Ces entreprises qui transforment positivement nos modes de consommation

*Back Market ; Buff City Soap ; Vinted ; Roadrunner.*

## 39 Protéger nos ressources naturelles grâce à des entreprises à la pointe de l'ESG

*Sun King ; Windar ; Olea Edge Analytics.*

## 42 Zoom sur Breitling

Appuyé par le gérant CVC, Breitling a adopté une stratégie ESG solide et durable



# 44 - 58

Ces entreprises américaines en hypercroissance

## 44 Ces 4 entreprises américaines à destination du grand public dont la croissance oscille entre 40 et 100%

*Albert ; Ole Smoky Distillery ; Cadence Education ; Vegamour*

## 48 B-to-B : ces 4 entreprises américaines connaissent une croissance minimum de + de 50% de leur chiffre d'affaires

*Coalition ; Evisort ; Incode ; Authentic Brands Group*

## 53 Services à la personne et bien-être : ces entreprises américaines qui connaissent une croissance exponentielle

*Authority Brands ; Restore.*

## 56 Entretien avec Virginie Robert

Comment expliquer la force et la résilience de l'économie américaine ?

# Et si l'intelligence artificielle sauvait votre vie ?

Les experts en santé sont formels et unanimes : l'intelligence artificielle a révolutionné la recherche médicale comme aucun autre outil n'en a été capable avant elle. Alors que le cerveau humain ne peut gérer que 6 ou 7 variables simultanément, les outils technologiques comme le Machine Learning, le Deep Learning ou encore la vision par ordinateur réussissent à collecter, stocker et analyser des milliards de données en seulement quelques secondes. Le résultat est spectaculaire : l'intelligence artificielle devient dès lors une technologie capable de sauver des vies en anticipant aussi bien des futurs troubles cardiovasculaires qu'en détectant certains cancers précoces.

Deux entreprises se démarquent à l'échelle internationale dans leurs domaines respectifs : **Idoven, pépite espagnole qui a sauvé la vie d'Iker Casillas, ancienne star du Real de Madrid** et victime d'un infarctus à 38 ans, et **Screenpoint Medical, fondée par deux experts en imagerie mammaire**, dont la technologie permet de détecter précocement les cancers du sein. Leur recherche clinique s'appuie sur une valeur prédictive négative de 99,97%.





# Idoven : l'intelligence artificielle appliquée à la cardiologie

Présente dans le [Millésime Altaroc Odyssee 2021](#), l'entreprise espagnole [Idoven](#), s'impose comme un acteur de référence dans la détection précoce et la médecine de précision des maladies cardiovasculaires, connues par les médecins pour leur difficulté à être identifiées et diagnostiquées en raison d'une absence de symptômes spécifiques dans les premiers stades de la maladie.

Après avoir été victime d'un infarctus en 2019, à l'âge de 38 ans, la star du Real de Madrid, Iker Casillas (qui joua dans l'équipe de 1999 à 2015) dut mettre un terme à sa carrière. Quelques semaines après sa sortie de l'hôpital, il décida d'investir dans Idovent et d'en devenir l'ambassadeur international.

**«Il était conscient que la technologie devait aider à lutter contre cette maladie, alors qu'il y a une personne qui meurt toutes les deux secondes dans le monde d'un arrêt cardiaque »** expliqua d'ailleurs à l'AFP Manuel Marina-Breyse, le fondateur d'Idoven.

Concrètement, la pépite espagnole a été la première entreprise au monde à mettre au point un logiciel d'IA capable d'aider le cardiologue dans son diagnostic. Grâce à sa plateforme sur le cloud, l'intelligence artificielle permet au médecin d'analyser les données fournies par les électrocardiogrammes et de prédire les potentiels risques d'arythmie cardiaque. Le logiciel Idovent, grâce à une solution basée dans le cloud, identifie 86 troubles du rythme cardiaque, lesquels représentent 90% des problèmes cardiaques les plus fréquents.

Par ailleurs, l'entreprise continue de construire sa plateforme, qui contient les bases de données d'électrocardiogrammes parmi les plus importantes au monde à analyser par l'intelligence artificielle grâce à une collaboration avec 17 prestigieux instituts de recherche en Europe et aux États-Unis.

Soutenue par le gérant Insight Partners, l'entreprise est le parfait exemple d'un accompagnement par un acteur incontournable du Growth Equity. Elle connaît actuellement une hypercroissance et a vu ses revenus multipliés par 5 en moins de 4 ans, le tout dans un marché de la santé estimé à plus de 10 milliards d'euros par an à l'échelle internationale. Elle a, par ailleurs, signé des partenariats de prévention avec de nombreux clubs de football professionnels pour permettre aux joueurs, masculins et féminins, d'avoir accès à un équipement de surveillance cardiaque. Elle a également signé récemment un partenariat avec le laboratoire AstraZeneca pour utiliser l'intelligence artificielle dans l'optimisation et l'accélération des diagnostics et du suivi des patients âgés de plus de 65 ans et souffrant d'insuffisance cardiaque.



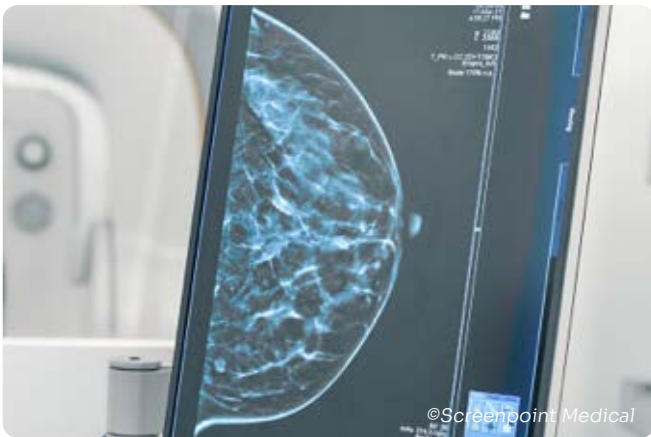
Iker Casillas et Dr Manuel Marina, PDG et co-fondateur d'Idoven

**Idoven a reçu de nombreuses distinctions pour sa technologie en Europe et aux États-Unis, notamment les prestigieux prix Accelerator et Horizon 2020 du Conseil Européen de l'Innovation pour sa capacité à sauver des vies.**



# Screenpoint Medical facilite la détection du cancer du sein

Outre la détection des maladies cardiovasculaires, l'intelligence artificielle joue à présent un rôle prépondérant dans le diagnostic précoce de certains cancers. **Screenpoint Medical**, entreprise basée aux Pays-Bas et présente dans le **Millésime Altaroc Odyssey 2021**, a ainsi développé une intelligence artificielle de pointe pour faciliter la détection du cancer du sein. Elle collecte des données grâce au Machine Learning et les retranscrit dans un format accessible et compréhensible pour les radiologues, qui voient ainsi leur charge de travail allégée et la performance des diagnostics croître.



Outre la détection des maladies cardiovasculaires, l'intelligence artificielle joue à présent un rôle prépondérant dans le diagnostic précoce de certains cancers. **Screenpoint Medical**, entreprise basée aux Pays-Bas et présente dans le **Millésime Altaroc Odyssey 2021**, a ainsi développé une intelligence artificielle de pointe pour faciliter la détection du cancer du sein. Elle collecte des données grâce au Machine Learning et les retranscrit dans un format accessible et compréhensible pour les radiologues, qui voient ainsi leur charge de travail allégée et la performance des diagnostics croître.

ScreenPoint Medical a été fondée en 2014 par Nico Karssemeijer et Michael Brady, tous deux experts en imagerie mammaire, Machine Learning et détection assistée par ordinateur. Pionniers dans leur domaine, ils se sont entourés dès 2014 d'une équipe d'experts en imagerie du sein et en intelligence artificielle pour développer un algorithme d'aide à la décision. **Le but ultime de l'équipe étant de faciliter la détection précoce des cancers du sein, pour améliorer le taux de survie et traiter le plus tôt possible les patientes avec des**

## méthodes moins invasives. En un mot, sauver des vies.

Transpara breast AI, l'outil développé par Screenpoint Medical, a été entraîné sur un jeu de données très robustes : un million d'images et 15 000 cancers visibles provenant de 10 modèles de mammographes et de 20 centres différents. Les cas de cancers sont ensuite vérifiés par biopsie et les examens négatifs confirmés au suivi. Cette IA vient de dépasser les 4 millions de mammographies (2D et 3D) grâce à son utilisation auprès de radiologues dans plus de 30 pays. Pour comprendre les résultats, Transpara Exam Score est un outil de détermination du risque basé sur l'imagerie qui classe les examens sur une échelle de 10 points et qui est utilisé pour une lecture simultanée des mammographies. Plus le score est élevé, plus le risque de cancer est élevé. **La recherche clinique menée avec Transpara montre que les scores compris entre 1 et 7, c'est-à-dire un risque faible, sur une échelle de 1 à 10, ont une valeur prédictive négative de 99,97 %.**

L'équipe scientifique de ScreenPoint est à l'origine de plus de 200 publications scientifiques en imagerie du sein et en intelligence artificielle. **Les solutions d'IA développées par Screenpoint sont d'ores et déjà utilisées dans plus de 200 cliniques dans 23 pays.** Chaque année, en France, plus de 50 000 cancers du sein sont diagnostiqués et plus de 4,4 millions de mammographies sont réalisées.



# L'intelligence artificielle pour créer et faciliter la vie humaine

« L'intelligence artificielle va-t-elle bouleverser le monde ? » La question ne se pose même plus chez Altaroc, dans la mesure où les fonds que nous accompagnons investissent depuis plus de dix ans dans des entreprises qui révolutionnent la santé grâce aux nouvelles technologies. C'est le cas, par exemple d'**AIVF** qui travaille sur **les nouvelles générations de fécondation in vitro** et de traitements contre l'infertilité. **Iterative Scopes**, entreprise américaine de pointe, disrupte entièrement les technologies de gastro-entérologie grâce à un algorithme de détection des polypes. Autre exemple probant et pas des moindres : **Biofourmis**, qui permet aux **personnes souffrant de maladies chroniques de vivre plus longtemps et en meilleure santé**. Et n'oublions pas **Unlearn**, qui conçoit **des clones numériques de patients pour les essais cliniques** afin d'améliorer l'efficacité des futurs traitements et de réduire les périodes de tests.



© Unsplash/Kelly Sikkema



## Devenez parent grâce à AIVF

Grâce à l'intelligence artificielle, la pépète israélienne **AIVF** a mis au point la dernière génération de fécondations in vitro (FIV).

Depuis la naissance en 1978 du premier bébé par fécondation in vitro, des millions d'enfants ont vu le jour, mais la technologie utilisée actuellement est coûteuse et ne répond plus à l'essor de la demande. Les experts prédisent, en effet, que d'ici la fin du XXI<sup>ème</sup> siècle, un milliard d'enfants pourraient être nés à la suite d'une fécondation in vitro.

Fondée par l'embryologiste Daniella Gilboa et le professeur expert en fertilité Daniel Seidman, AIVF répond donc à ces problématiques urgentes. Pensée à l'origine comme un sujet de thèse avec la réflexion de combiner à la fois l'embryologie clinique et la science des données, l'entreprise a développé EMA, la première plateforme au monde entièrement basée sur l'intelligence artificielle (Machine Learning et algorithmes de vision assistée par ordinateur) qui permet de réduire le

temps d'attente pour tomber enceinte, d'augmenter la prédictibilité et les taux de succès.

**Sa technologie permet ainsi aux cliniques d'accélérer le processus de FIV grâce à l'automatisation des données et à des processus standardisés pour le bien-être des patientes.** Et les résultats sont probants : dans les cliniques équipées par cette technologie en Europe et aux États-Unis, la plateforme EMA est 50 fois plus rapide et 48% plus précise qu'un embryologiste humain.

Comme l'explique Daniella Gilboa « **notre vision est d'aider les personnes à réaliser leurs rêves de fonder une famille. Nous apportons sur ce secteur de la fertilité des produits innovants tout en travaillant sur le futur de la médecine reproductive** ».

L'intelligence artificielle permet donc de donner la vie. Elle permet également de sauver des vies dans de nombreux domaines, dont la gastro-entérologie.



Dans le Milleième  
Odyssey  
2021

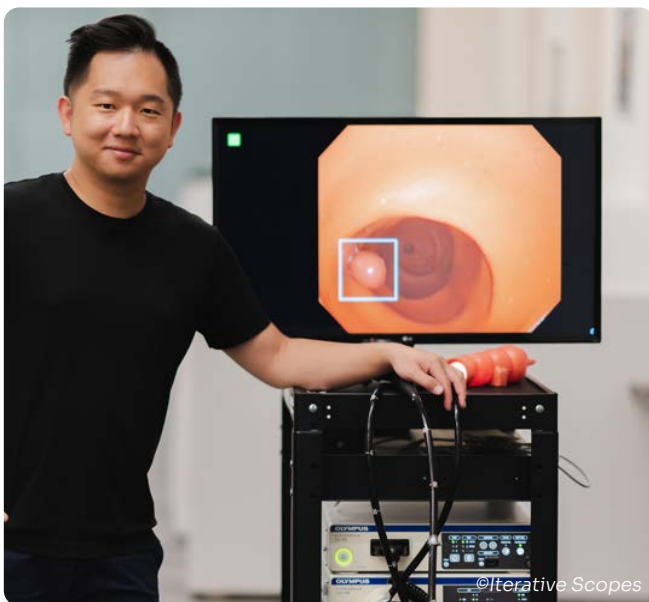
# Iterative Scopes révolutionne les technologies de gastro-entérologie

L'entreprise américaine **Iterative Scopes** a développé Skout, un algorithme de détection des polypes (tumeurs bénignes) qui s'appuie sur de puissants outils d'intelligence artificielle capables de détecter en temps réel les tissus suspects lors d'une coloscopie, permettant ainsi de reconnaître précocement les premiers signes de lésion.

Iterative Scopes a conclu en 2022 un accord de partage de données avec Pfizer pour accélérer le développement de nouveaux traitements pour les patients souffrant de maladies intestinales inflammatoires (MII) et permettre à l'entreprise d'enrichir ses algorithmes d'évaluation de la gravité des maladies. À l'heure actuelle, les mesures d'évaluation dépendent de l'expérience et de l'intuition des médecins. **L'intelligence artificielle déployée par Iterative Scopes est directement intégrée à l'imagerie coloscopique et le logiciel de calcul de l'entreprise automatise l'interprétation des vidéos.**

Jonathan Ng, le fondateur de l'entreprise, a travaillé pendant plus de 10 ans dans des structures médicales, notamment au Massachusetts General Hospital, et a fondé plusieurs centres pédiatriques au Cambodge. Il est d'ailleurs à l'origine de Children of Cambodia, une organisation philanthropique qui vise à améliorer les conditions de vie des enfants en Asie du Sud-Est, et qui par son travail, a réussi à mettre au point les premières unités de chirurgie cardiothoracique pédiatrique à l'hôpital pour enfants d'Angkor. **Jonathan est aussi médecin référent auprès du ministère de la Santé de Singapour, où il aide le gouvernement dans sa politique d'amélioration à l'accès aux soins dans la région asiatique.**

C'est à la suite d'un accident de voiture, qui lui fractura le poignet, que sa carrière prit une nouvelle trajectoire: arrêter la chirurgie pour se consacrer à la recherche médicale et à Iterative Scopes.



Jonathan Ng, fondateur et CEO d'Iterative Scopes



Mais vous pouvez soit vivre cette expérience et vous dire, nous étions intelligents, nous en sommes ressortis plus ou moins indemnes, soit vous vous demandez, que s'est-il passé dans notre industrie, et quelles sont les leçons que vous pouvez en tirer ? ”

**L'entreprise connaît une forte croissance depuis sa création et compte actuellement 150 salariés.**

Dans le Millésime  
Odyssey  
2021

## Unlearn crée des jumeaux numériques pour les essais cliniques

La mission d'**Unlearn** est d'accélérer les essais cliniques grâce à l'intelligence artificielle. L'entreprise a ainsi développé la première technologie d'apprentissage automatique qui crée des clones numériques de patients dans des essais cliniques pour permettre des études plus courtes et plus rapides. Grâce à Unlearn, la médecine devient prédictive, préventive et personnalisée.

Basée à San Francisco, la firme travaille avec des entreprises pharmaceutiques, des biotechs et des chercheurs universitaires pour optimiser les essais cliniques en appliquant des méthodes d'intelligence artificielle avec les données des patients. Elle crée ainsi des jumeaux numériques

qui possèdent les mêmes prédictions de pronostic d'un patient sous traitement. L'entreprise est spécialisée dans les jumeaux numériques pour la maladie d'Alzheimer et la sclérose en plaques.



**La création de jumeaux numériques a pour objectif de réduire le nombre de patients à recruter pour les essais cliniques, un essai clinique de phase III nécessitant en moyenne 3 000 patients, et de tester les médicaments avant de les administrer aux patients.**

Précisons que le jumeau numérique n'est pas un robot ou une reproduction corporelle en 3D mais un ensemble de données qui reflète le plus précisément possible chaque organisme humain.

Dans le Millésime  
Odyssey  
2021

## Biofourmis prédit les potentielles complications liées aux traitements médicaux



Licorne américaine valorisée 1,3 milliard de dollars (source : Forbes - Health AI Startup Biofourmis Hits \$1.3 Billion Valuation With Series D Funding - avril 2022), **Biofourmis** met à profit les nouvelles technologies pour rationaliser les échanges entre les patients et les équipes de soin, avec pour conséquence positive et directe l'optimisation des traitements médicaux et une meilleure surveillance des patients.



L'entreprise a pour objectif de faire progresser la thérapie numérique grâce à l'intelligence artificielle et au Machine Learning. **Grâce à des capteurs posés sur le patient, Biofourmis collecte des données essentielles pour étudier les effets des traitements et prédire ainsi des potentielles complications.** Ses outils s'adaptent aussi bien au contrôle des traitements d'insuffisance cardiaque qu'à l'oncologie, au syndrome coronarien aigu ou encore aux douleurs chroniques.

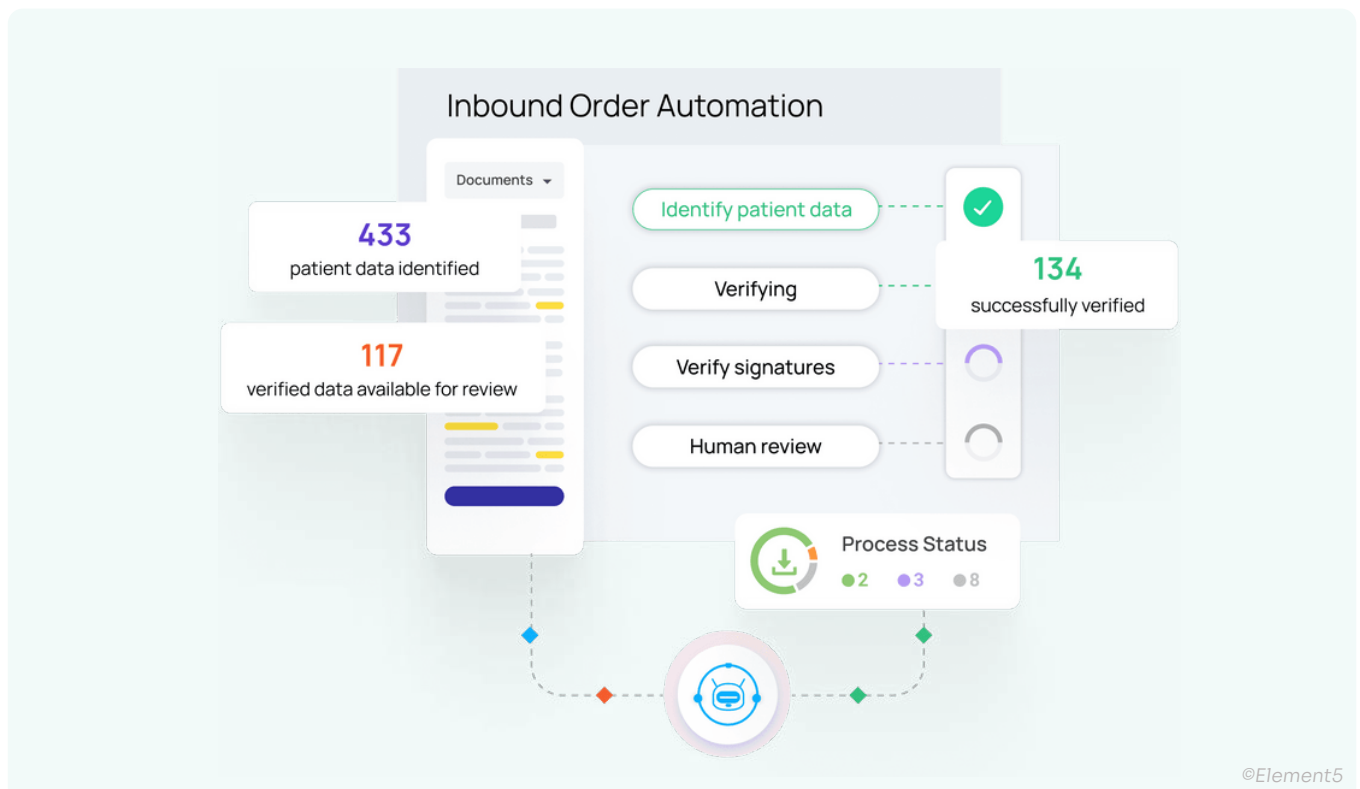
Même si l'entreprise est basée à Boston, son fondateur, Kuldeep Singh Rajput, n'oublie pas ses racines singapouriennes : **« Je suis un membre actif dans l'écosystème d'innovation en santé et dans la communauté entrepreneuriale à Singapour. Je suis aussi chercheur à l'Université Nationale de Singapour, où je m'intéresse aux médecines bioélectroniques »** déclare-t-il.

Dans le Millésime  
Odyssey  
2021

## Element5 : éliminer les tâches répétitives pour améliorer le bien-être des patients

Retour aux États-Unis, où **Element5** a conçu une solution basée sur l'intelligence artificielle pour améliorer l'efficacité opérationnelle des personnels de santé, qui nous le savons, sont débordés.

L'entreprise, qui compte 130 salariés, a créé la première solution mondiale d'automatisation des flux dans les hôpitaux, maisons de retraite et soins à domicile. En 2022, elle a ainsi fait économiser aux personnels de soins 145 000 heures de travail administratif, soit l'équivalent de 16,5 années ! Ce gain de temps permet d'utiliser les ressources pour améliorer le bien-être des patients, avec des soignants qui se retrouvent moins pressés et stressés, et donc plus à même d'être présents et à l'écoute des bénéficiaires des soins.



# Soins dentaires, thérapies ciblées : l'intelligence artificielle se renforce dans tous les domaines de la santé

L'intelligence artificielle permet non seulement de prédire certaines pathologies ou maladies, de sauver des vies et d'améliorer le quotidien des patients et des médecins, mais elle va encore plus loin. L'IA permet désormais de développer des produits biologiques innovants dans le cadre de thérapies ciblées pour les patients atteints de cancer et de maladies auto-immunes. C'est la spécialisation de la pépite chinoise **Biotheus**. Les nouvelles technologies appliquées à la santé touchent aussi le domaine dentaire et interviennent dorénavant dans la préparation et l'administration de médicaments et molécules dangereuses. L'intelligence artificielle n'a pas fini de vous étonner !



Dans le Millésime  
Odyssey  
2021

## Overjet révolutionne les soins dentaires grâce à l'intelligence artificielle



Fondée en 2018 par des experts du Massachusetts Institute of Technology (MIT) et de la Harvard School of Dental Medicine, **Overjet** est classée par Forbes parmi les 50 premières entreprises mondiales dans le domaine de l'intelligence artificielle.

L'entreprise américaine a développé une technologie approuvée par la FDA, l'agence américaine en charge de la protection de la santé publique, capable d'analyser 18 mois de radiographies pour détecter les futures caries, quantifier les pertes osseuses dentaires et identifier de potentielles maladies parodontales qui n'auraient pas encore été diagnostiquées.

L'intelligence artificielle conçue par Overjet permet, in fine, de rationaliser les processus de diagnostic, alors qu'1/4 des diagnostics prononcés par les praticiens dentaires sont erronés.

Dans le Millésime  
Odyssey  
2021

## Equashield offre une protection inégalée pour la préparation des médicaments dangereux

Toujours aux États-Unis, **Equashield** est devenu l'un des principaux fournisseurs mondiaux de technologies manuelles et automatisées pour la préparation et l'administration de médicaments et molécules dangereuses. Le dispositif de transfert en circuit fermé (CSTD) mis au point par Equashield offre une sécurité et une facilité d'utilisation inégalées aux personnels de santé qui manipulent des substances dangereuses.

Les CSTD sont des dispositifs de transfert utilisés pour limiter l'exposition de médicaments ou de vapeurs dangereux et nocifs à l'environnement extérieur.

Le CSTD d'Equashield a cliniquement été prouvé pour la protection des

professionnels de santé contre l'exposition aux médicaments dangereux. Primé à l'échelle mondiale, le dispositif Equashield II couvre plus de voies d'exposition que les systèmes alternatifs en prévenant contre la contamination par le piston des seringues et les résidus de médicaments à la surface des connecteurs ainsi que l'exposition aux vapeurs émanant des médicaments. Des études ont démontré que les CSTD d'Equashield sont plus rapides à mettre en œuvre et plus faciles à utiliser que les systèmes concurrents.

L'entreprise, qui compte 400 employés, a également lancé Equashield Pro, conçu pour rendre les technologies d'automatisation avancées à la fois

abordables et faciles à intégrer aux pharmacies d'hôpital, avec une empreinte et une taille comparables à celles d'une enceinte de sécurité biologique standard.

Ce système permet la préparation rapide de grandes variétés de doses chimio-thérapeutiques spécifiques aux patients en s'appuyant sur un flux de processus optimisé en effectuant plusieurs tâches simultanément. Le logiciel de vérification des doses d'Equashield Pro réduit les incidents de dosage et les erreurs d'identification lors de la préparation de médicaments dangereux.



Dans le Millésime  
Odyssey  
2021

## Biotheus permet d'améliorer les thérapies ciblées pour les patients atteints de cancers et de maladies auto-immunes

Direction la Chine, où l'entreprise [Biotheus](#) a mis au point une technologie de pointe dans la production d'anticorps monoclonaux pour développer des thérapies ciblant les patients atteints de cancer et de maladies auto-immunes. Grâce à ses recherches, Biotheus vise la production en masse de produits biologiques innovants pour les rendre accessibles aux populations les plus défavorisées.



ENTRETIEN

# Toujours plus d'opportunités de croissance pour le secteur de la santé



**Michel Ruimy** est économiste, consultant et conseiller en stratégie auprès d'entreprises du CAC 40 et d'organismes internationaux. Auteur de nombreux ouvrages et articles consacrés aux questions économiques, financières et sociétales, il enseigne dans des établissements nationaux et internationaux de réputation mondiale (Sciences-Po Paris, ESCP Europe...).

## D'un point de vue international, quelles sont les perspectives de croissance du secteur de la santé ?

**Michel Ruimy :** La population mondiale consomme de plus en plus du « soin » du fait notamment d'une prise de conscience grandissante de l'importance de la prévention des maladies et de la promotion du bien-être. La médecine personnalisée, qui implique des diagnostics et des traitements basés sur les caractéristiques génétiques individuelles, est en pleine expansion et les dispositifs de surveillance de la condition physique, les applications de suivi de la nutrition, les programmes de remise en forme... se multiplient. Des domaines tels que l'intelligence artificielle, la télémédecine, l'Internet des objets sont en train de révolutionner les soins de santé en améliorant les diagnostics, les traitements et la gestion des maladies.

Cette demande est soutenue depuis des années surtout par l'accroissement de la population mondiale et son vieillissement, par la prévalence graduelle des maladies chroniques liées au mode de vie ainsi que par l'accès aux soins de santé de base sans cesse croissant et par le besoin d'infrastructures médicales dans les pays émergents (facteurs structurels profonds). Par ailleurs, le tourisme médical est en plein essor : davantage de patients vont dans des pays offrant des services de santé, des infrastructures modernes et des procédures

médicales avancées pour recevoir des soins médicaux de qualité à des coûts abordables.

Du côté de l'offre, éclatée, les firmes pharmaceutiques, y compris les laboratoires de génériques, les biotechs, les medtechs et les services (réseaux de cliniques, entreprises qui fournissent les logiciels pour les pharmacies...), bien que corrélés, sont suffisamment diversifiés pour que le secteur n'ait pas trop à souffrir de la volatilité des cours boursiers.

Enfin, la santé reste un marché qui a tendance à performer plus que d'autres grâce notamment aux petites et moyennes capitalisations. La diversification géographique joue aussi un rôle important, l'Asie et les États-Unis restant les marchés les plus importants, tant au niveau du potentiel de consommation qu'au niveau d'opportunités d'investissement.

Malgré tout, si le secteur de la santé représente, à l'échelle planétaire, près de 10% du PIB mondial, soit environ 20 fois plus que le secteur du luxe, il est confronté aux coûts croissants des soins de santé, aux réglementations complexes, aux pénuries de main-d'œuvre qualifiée et aux enjeux liés à la protection des données médicales. Chaque pays ayant ses spécificités, les perspectives de croissance peuvent varier d'un pays à l'autre mais, dans l'ensemble, le secteur continue de présenter des opportunités de croissance.



## Grâce à l'intelligence artificielle, des sous-secteurs se sont-ils structurés dans la santé, permettant ainsi de créer de nouvelles opportunités d'investissement ?

**Michel Ruimy :** Le marché de l'analyse des soins de santé est segmenté par type de technologie (analyse prédictive, analyse prescriptive et analyse descriptive), par application (analyse de données cliniques, analyse de données financières et analyse de données administratives), par produit (matériel, logiciel et service), par mode de livraison (modèle sur site et modèle basé sur le cloud), par utilisateur final (prestataire de soins de santé, industrie pharmaceutique, industrie biotechnologique et organisation universitaire) et géographique (Amérique du Nord, Europe, Asie-Pacifique, Moyen-Orient et Afrique, et Amérique du Sud). Au-delà de cette segmentation, l'intelligence artificielle (IA) joue un rôle essentiel dans la structuration de sous-secteurs, que ce soit dans les domaines du diagnostic médical, de la médecine de précision, de la santé numérique et du suivi des patients et de la recherche médicale.

En matière de diagnostic médical, l'IA permet d'améliorer l'exactitude et l'efficacité du diagnostic en analysant de grandes quantités de données (images médicales, données génétiques, antécédents médicaux). Dès lors, des start-ups s'appuyant sur cette technologie ont développé des outils de dépistage précoce et d'assistance au diagnostic (dermatologie, radiologie ...).

Cette technologie facilite aussi la personnalisation des traitements médicaux en analysant les données des patients pour prédire leur réponse à des médicaments spécifiques ou pour identifier des biomarqueurs prédictifs de certaines maladies.

Les applications de santé numérique et les dispositifs de suivi des patients, installés sur des smartphones, bénéficient également des avancées de l'IA. Les chatbots et les assistants virtuels basés sur l'IA permettent de fournir des conseils médicaux et de gérer les rendez-vous. Les dispositifs de suivi des patients (wearables) peuvent collecter des données sur la santé en temps réel, permettant aux professionnels de la santé de les surveiller à distance et de détecter les problèmes potentiels.

Enfin, l'IA participe à la recherche médicale en accélérant le processus de découverte de médicaments. Elle est utilisée dans l'analyse de données relatives à la recherche médicale, y compris des articles scientifiques, des bases de données génomiques et des données de patients.



[...] l'intelligence artificielle joue un rôle essentiel dans la structuration de sous-secteurs, que ce soit dans les domaines du diagnostic médical, de la médecine de précision, de la santé numérique et du suivi des patients et de la recherche médicale.”

**D'un point de vue économique, comment qualifier le secteur de la santé ? Quels rendements (ROI) peut-on en attendre ? Peut-on dire qu'il s'agisse d'un secteur résilient et acyclique ?**

**Michel Ruimy :** La santé est un besoin fondamental de chaque individu. Son marché est, en conséquence, un secteur essentiel voire crucial de l'économie. Malgré une réglementation stricte visant à garantir la sécurité des patients, la qualité des soins et l'éthique médicale, il croît régulièrement et, plus spécifiquement, pour les produits et services de santé dont l'expansion est solide et durable, cela crée de nouvelles opportunités d'investissement.

Pour autant, les ROI dans le secteur de la santé peuvent varier considérablement en fonction des évolutions réglementaires, du type d'investissement, de la nature de l'entreprise ou du projet, de la phase de développement, des conditions du marché et des risques associés. Il n'en demeure pas moins que certaines entreprises du secteur de la santé peuvent offrir des rendements potentiellement élevés comme les start-ups technologiques (au-delà de la phase de démarrage), les entreprises pharmaceutiques en lien avec

les avancées dans les thérapies géniques, l'oncologie, les maladies rares... voire dans les infrastructures de santé (hôpitaux, cliniques, centres de soins de longue durée, établissements de santé spécialisés...), qui sont des investissements moins risqués et dont les rendements peuvent donc être plus modestes par rapport à d'autres secteurs plus innovants.

Bien que le secteur de la santé puisse être considéré, dans l'ensemble, comme relativement résilient et acyclique en raison de la demande continue de soins de santé, certains compartiments peuvent être plus sensibles aux cycles économiques que d'autres comme les dispositifs médicaux coûteux et les procédures médicales non urgentes qui peuvent être reportés pendant les périodes de ralentissement économique, ce qui peut avoir un impact financier sur certaines entreprises du secteur.

**Quels sont les apports du Private Equity pour accompagner ces entreprises de pointe (AIVF, Biofourmis, ...)? Elles peuvent ainsi consolider leur marché, créer des emplois ...**

**Michel Ruimy :** Des biotechs aux pharmaceutiques en passant par les medtechs, la santé offre un large ensemble d'activités économiques et reste une thématique porteuse, soutenue par des fondamentaux solides. Les innovations prometteuses qui vont arriver demain sur ce marché en croissance, vont contribuer à le dynamiser. L'État et les services publics ne seront pas en mesure de prendre en charge ces dépenses sur le long terme. Le secteur privé sera donc inévitablement amené à prendre le relais.



[...] le Private Equity va jouer un rôle important en soutenant le potentiel de réussite des entreprises de pointe.”

Dans ce contexte, le Private Equity va jouer un rôle important en soutenant le potentiel de réussite des entreprises de pointe.

En effet, ces investisseurs, outre le fait qu'ils contribuent à un financement significatif des activités, ont souvent une expertise et un réseau étendu qu'ils peuvent mobiliser notamment en apportant, à ces entreprises, des conseils stratégiques et des meilleures pratiques opérationnelles et/ou en facilitant des partenariats, des collaborations, des opportunités d'affaires... Par ailleurs, ils ont souvent noué des relations étroites avec d'autres institutions financières (banques, fonds de capital-risque, fonds souverains...), ce qui peut faciliter l'accès de ces firmes à d'autres sources de financement au moment opportun et/ou de les aider à lever des fonds supplémentaires à mesure qu'elles se développent.

On le voit, toutes ces initiatives, présentes ou potentielles, fournissent une aide précieuse aux entreprises. Elles leur permettent de se concentrer sur leur cœur de métier tout en bénéficiant d'une expertise externe en matière de gestion.

**Comment conjuguer pression sur les coûts et hausse constante des besoins ?**

**Michel Ruimy :** La caractéristique du secteur est de s'inscrire dans un contexte d'économie régulée ayant un double objectif: maîtriser les coûts par la fixation des prix et organiser l'offre de soins essentiellement via les autorisations de mise sur le marché. Les industriels font donc face, depuis plusieurs années, à des contraintes économiques et à une vive concurrence au niveau mondial.

La médecine des « 4 P » (prédictive, préventive, personnalisée, participative) est porteuse d'opportunités pour les acteurs de la filière... à condition de travailler autrement. Elle les place dans l'obligation de repenser régulièrement leur positionnement dans la chaîne de valeur de la santé et de moderniser rapidement leur fonctionnement. Cette situation nécessite de créer un « continuum de soins » et, plus largement, un « continuum de santé » pour anticiper les comportements à risques, connaître l'environnement personnalisé d'une population ou d'un patient. Elle oblige au décloisonnement entre acteurs composant la chaîne de valeur et à la collaboration entre professionnels. Elle suppose une multidisciplinarité des équipes qui s'y investissent et de développer des compétences nouvelles pour les métiers.

Le continuum est aussi un « continuum de données », car la donnée, nouvel « or noir » de l'économie, doit pouvoir circuler et être exploitable de bout en bout de la chaîne de valeur depuis l'usage jusqu'à la recherche pour mieux cibler, mieux ajuster les traitements, les thérapies et enrichir la recherche sur les produits de santé ainsi qu'en épidémiologie.

Ce schéma nécessite la porosité des frontières entre spécialités, métiers et compétences et induit une collaboration de tous les acteurs – dans des modèles économique, juridique, de développement... –, qui provoque un déplacement et un partage de la valeur entre acteurs dont les règles restent à inventer et à structurer.

Dans cet environnement, concilier pression sur les coûts et hausse constante des besoins est un défi complexe et permanent. Il me semble qu'un équilibre peut être atteint en repensant les modèles de prestation des soins. Seule, l'implémentation d'une démarche globale tenant compte des enjeux des différentes parties prenantes (prestataires de soins, assureurs, entreprises pharmaceutiques, patients) permettra d'arriver, sous la houlette des pouvoirs publics, à un consensus satisfaisant.

**Nous le voyons avec des entreprises comme Eating Recovery Center et Mentaal Beter (présentent dans le Millésime Altaroc Odysee 2021) qui prennent en soin des patients pour des troubles alimentaires et psychologiques. Finalement ces entreprises à impact ne joueraient-elles pas un rôle essentiel alors que les hôpitaux sont saturés et que le système de soins en France, en Europe et dans le monde atteint également ses limites ?**

**Michel Ruimy :** Les entreprises à impact ne peuvent remplacer ni les hôpitaux, ni le système de soins de santé.

Elles peuvent toutefois jouer un rôle essentiel en complétant l'offre des structures existantes grâce aux innovations technologiques (télémédecine, applications mobiles de suivi de la santé, plateformes de gestion des dossiers médicaux électroniques...) qui peuvent améliorer l'efficacité et l'accessibilité des soins de santé tout en contribuant au désengorgement des hôpitaux. Il peut s'agir également de la prévention des problèmes de santé, du dépistage précoce, de la gestion des maladies chroniques... qui contribuent à soulager la pression sur les hôpitaux en prévenant

les problèmes de santé avant qu'ils ne nécessitent une hospitalisation.

Dans un autre domaine, afin d'améliorer la qualité des soins de santé et d'élargir la disponibilité des professionnels qualifiés de la santé, ces firmes peuvent, en collaboration avec les instituts de formation et les pouvoirs publics, soutenir la formation et le renforcement des compétences des équipes médicales, notamment dans les régions éloignées ou mal desservies.

Toutes ces initiatives réduisent, au final, les coûts des soins de santé tout en maintenant des normes de qualité élevées. On voit bien qu'une approche collaborative, pouvant notamment inclure des partenariats public-privé, entre les entreprises à impact, les organismes de santé et les pouvoirs publics peut favoriser un système de soins plus résilient et plus efficace.



©Unsplash/CDC



# Révolution dans le domaine des transports et des télécommunications

Comme l'expliquait **Séverin Naudet**, directeur général d'Elemint dans une interview accordée à Altaroc, « *devenir champion de l'innovation, c'est surtout réinventer, voire créer les propres outils de destruction de son propre modèle pour en créer un nouveau* ». Outre la protection de la biodiversité, l'innovation fait désormais partie intégrante du secteur des transports et des télécommunications.

C'est le cas de **2 entreprises présentes dans le Millésime Altaroc Odyssey 2021**. Elles ont entièrement disrupté leurs marchés respectifs.

**Acko** est devenu le premier assureur automobile à proposer des contrats 100% digitaux en Inde. L'innovation touche aussi les télécommunications. L'entreprise française **Marlink** déploie sa technologie de télécommunications par satellite dans le monde entier.



# Acko, le premier assureur digital indien

Direction l'Inde, où **Acko** est devenu le premier assureur digital à destination des automobilistes. La licorne, valorisée plus d'1,1 milliard de dollars, a révolutionné le domaine de l'assurance en étant le premier acteur indien à proposer un parcours client 100% digitalisé, simple et transparent, allant de la souscription aux déclarations de sinistres, en passant par les procédures d'indemnisation. Outre les automobilistes, Acko couvre également les travailleurs indépendants, à qui elle fournit une solution d'assurance sur mesure qui a déjà séduit près d'un million de clients.



**(...) l'avenir de la vente et de l'achat d'assurance sera purement basé sur l'intelligence artificielle et les personnes qui s'appuieront sur les technologies numériques."**

L'entreprise a été fondée en 2016 par Varun Dua et Ruchi Deepak, qui ont profité de la croissance exponentielle de l'accès à Internet en Inde pour démocratiser les produits d'assurance via une plateforme numérique révolutionnaire.

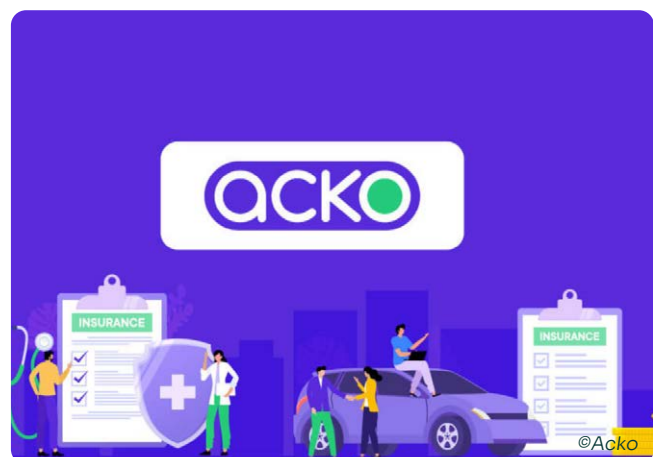
Acko se concentre ainsi sur la fourniture de produits d'assurance personnalisés et d'une expérience de réclamation transparente. En utilisant des analyses de données avancées et des algorithmes d'IA, elle adapte les contrats aux exigences spécifiques de chaque client, en éliminant les couvertures inutiles et en réduisant les coûts. Les souscriptions en quelques minutes en ligne et les règlements rapides des sinistres ont gagné une immense popularité parmi les assurés. L'entreprise repousse continuellement les limites de l'innovation en introduisant fréquemment de nouvelles offres, telles que la micro-

assurance et l'assurance basée sur l'utilisation, afin de rendre les contrats d'assurance toujours plus abordables et accessibles à tous.

**Acko a été le premier assureur à proposer en Inde des contrats d'assurance 100% digitaux, avec une souscription en quelques minutes et une offre entièrement personnalisée.**

Comme l'explique Venkatesh Gurumurthy, vice-président en charge de l'ingénierie chez Acko, l'entreprise intègre l'innovation au cœur de son ADN : « *avec la demande croissante d'intelligence artificielle et d'apprentissage automatique, l'avenir de la vente et de l'achat d'assurance sera purement basé sur l'intelligence artificielle. L'investissement d'Acko dans ce domaine a permis de récolter des bénéfices multiples. Les assureurs disposent d'interactions multicanales améliorées avec un écosystème de données sur les consommateurs et les risques provenant de fournisseurs de données, de capteurs, d'appareils IOT et de données non structurées pour personnaliser la couverture, fournir un service de qualité axé sur le client, réduire les risques et gagner la confiance de ces clients.* »

Le marché de l'assurance est en pleine croissance en raison de l'augmentation de la population en Inde. Grâce à son offre digitale et pensée sur mesure, Acko continue de séduire toujours plus d'assurés.





# Marlink révolutionne les télécommunications à l'échelle mondiale

Depuis sa création en 2000, **Marlink** s'est imposé comme un acteur majeur dans le domaine des communications commerciales par satellite au niveau mondial, fonctionnant à travers deux divisions distinctes : Maritime et Terrestre.

**L'entreprise équipe plus de 11 000 navires dans le monde et dessert plus de 850 sites terrestres, permettant ainsi à ses clients d'être connectés aussi bien en pleine mer qu'au milieu du désert.**

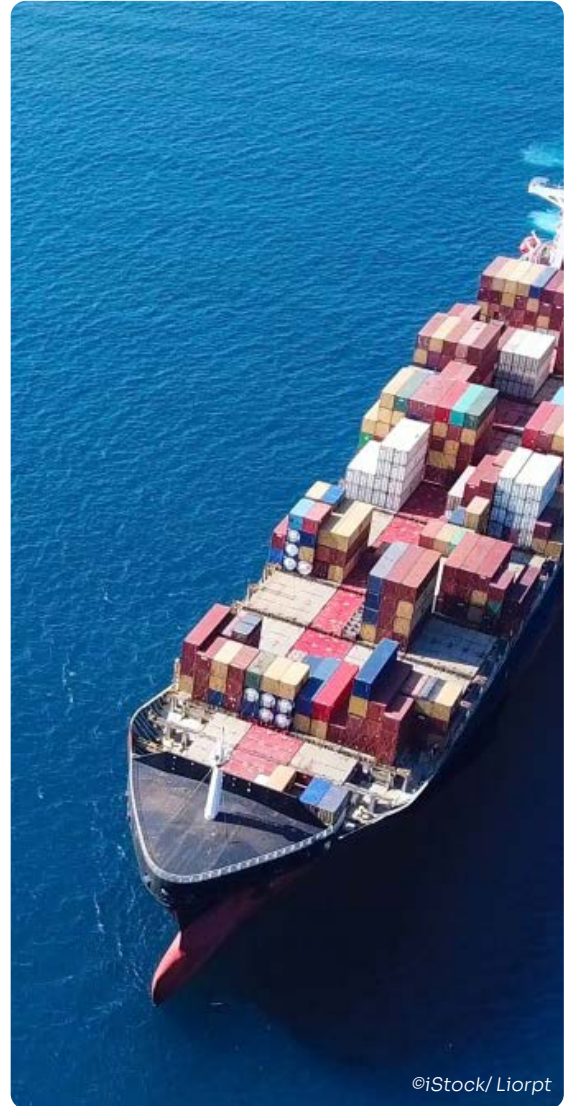
Comme l'explique le groupe français, « *tous les segments de marché de la connectivité maritime à haut débit sont en plein essor, sous l'effet conjugué du nombre croissant de navires connectés et de la croissance exponentielle des usages, qu'il s'agisse de l'accès à distance aux applications d'entreprise, en passant par les données opérationnelles et les services destinés au bien-être des membres de l'équipage.* »

L'entreprise s'appuie sur l'intelligence artificielle et l'Internet des Objets (IOT) pour révolutionner les communications à l'échelle mondiale. Elle permet par exemple de déclencher automatiquement le délestage d'un barrage ou de réduire la cadence d'un moteur à distance, sans aucune intervention humaine. **L'entreprise travaille également sur des projets de navire sans équipage, pilotés à distance grâce à un système de communication hybride et sécurisé, le tout dans une volonté d'automatisation des tâches et de réduction des coûts opérationnels.**

Outre la connectivité, Marlink propose une gamme complète de services à valeur ajoutée pour satisfaire les besoins de ses clients dans divers segments de marché, allant de la visioconférence, à la télémédecine, en passant par la surveillance de sites à distance ou encore la cybersécurité.

L'entreprise a récemment **signé un partenariat avec Arabsat** pour fournir l'accès à des services de communication fiables et performants dans des zones éloignées ou difficiles d'accès en Afrique et au Moyen-Orient, soutenant ainsi les opérations et les activités cruciales des industries et organisations présentes dans la région.

Le groupe s'engage par ailleurs à soutenir l'égalité hommes-femmes au sein de ses équipes et fait partie des entreprises signataires des **Women's Empowerment Principles** des Nations-Unies.



©iStock/ Liorpt

**L'entreprise emploie plus de 1100 employés dans 30 pays à travers le monde, dont 155 en France.**



# L'innovation au service de la nature et de l'agriculture

L'innovation touche désormais tous les secteurs de l'économie, de l'aérospatial à la santé en passant par le tourisme. Elle s'intègre également au sein d'entreprises qui œuvrent pour la protection de l'environnement.

La dernière conférence des Nations Unies sur la biodiversité (COP 15) s'est achevée sur un accord important entre 188 pays membres, qui se sont engagés en faveur d'actions spécifiques, réalisables d'ici 2030, parmi lesquelles l'utilisation et la gestion de la biodiversité de manière durable et la réduction de moitié du gaspillage alimentaire mondial.

Des entreprises à la pointe de l'innovation se sont déjà positionnées sur ces secteurs, et c'est finalement avec une aide conjuguée des pouvoirs publics et des entreprises privées que le bien commun sera réalisé. L'atteinte de ces objectifs devrait par ailleurs contribuer à accélérer la croissance des entreprises qui proposent des solutions innovantes, durables et efficaces.

S'inscrivant parfaitement dans cette tendance de fond et **présente dans le [Millésime Altaroc Odyssey 2021](#), Beewise** a créé la première ruche connectée au monde. L'entreprise a sauvé plus de 160 millions d'abeilles en 2022. De son côté, **Blue White Robotics** révolutionne le monde agricole en équipant les infrastructures existantes avec des algorithmes intelligents.

# Beewise : « Sauver les abeilles pour sauver le monde »



©Unsplash/ Ibrahim Ozdemir

**Fondée en 2018, l'entreprise israélienne Beewise a développé la 1ère ruche autonome au monde avec un apiculteur robotique permettant de réduire de 80% la mortalité des abeilles.**

La ruche Beewise est équipée de capteurs et de caméras qui surveillent en temps réel les conditions de la ruche, telles que la température, l'humidité et le taux de pollen. Les données collectées sont ensuite traitées par une intelligence artificielle pour fournir des informations précises sur l'état de la ruche.

Beewise se positionne comme une entreprise axée sur la durabilité et l'environnement. La société s'engage à fournir des solutions durables pour l'apiculture et à contribuer à la préservation des abeilles, essentielles pour la pollinisation des cultures. Grâce aux données collectées, la ruche Beewise permet de réduire la mortalité des abeilles en leur fournissant un environnement sûr et sain.

Sa technologie permet ainsi de réduire la mortalité des abeilles de 80%, avec une augmentation des rendements moyens d'au moins 50%, tout en éliminant environ 90% du travail manuel par rapport aux ruches traditionnelles.

**Comme l'explique Saar Safra**, le président et directeur général de l'entreprise : *« nos clients apiculteurs possèdent en général 10 000 ruches traditionnelles hébergeant 10 000 colonies et tirent leurs revenus de la pollinisation et de la production de miel. Ils vont généralement inspecter leurs ruches et s'occuper de leurs abeilles une fois par mois au mieux. Grâce à notre solution, ils peuvent voir ce qui se passe dans leurs ruches 24h/24 et 7j/7. Nous leur proposons un meilleur outil pour gérer leur activité et aidons les*

*abeilles à mieux surmonter les facteurs de stress d'aujourd'hui. C'est une situation avantageuse pour tous. »* Et de préciser : *« les retours que nous recevons de nos clients apiculteurs nous incitent à continuer d'améliorer notre plateforme, ce que nous faisons constamment et notre BeeHome s'en porte de mieux en mieux. Par exemple, auparavant, le récolteur de miel intégré dans le BeeHome prenait 19 minutes pour récolter le miel de nos boîtes, aujourd'hui il ne lui faut que 15 minutes. Cela étant, même si les apiculteurs sont les clients qui nous paient, notre priorité est avant tout les abeilles. »*



**Nous leur proposons un meilleur outil pour gérer leur activité et aidons les abeilles à mieux surmonter les facteurs de stress d'aujourd'hui."**

**+ de 7 milliards d'abeilles**  
gérées par Beewise

**+ de 160 millions d'abeilles**  
sauvées par Beewise en 2022



# Blue White Robotics révolutionne les infrastructures agricoles



**La vision par ordinateur, l'automatisation des processus et l'analyse des données ont permis d'augmenter la production dans de nombreuses industries. Elles se déploient aujourd'hui dans l'agriculture, un secteur qui connaît ses propres défis et contraintes technologiques.**

**Une entreprise se démarque dans la transformation de la production agricole grâce à l'autonomisation des tâches. Présente dans le [Millésime Altaroc 2021](#), [Blue White Robotics](#) équipe les infrastructures existantes avec des algorithmes intelligents qui améliorent la productivité et la sécurité des salariés. Concrètement, sa plateforme collecte et distribue des données permettant de créer de nouveaux services, et ainsi d'augmenter les rendements et de réduire les intrants pour les exploitations agricoles.**

Son approche révolutionnaire intègre les nouvelles technologies à l'heure où les agriculteurs connaissent une pénurie de main d'œuvre humaine et une hausse des coûts accentuée par des conditions météorologiques de plus en plus compliquées.

**Blue White Robotics travaille main dans la main avec les agriculteurs** pour fournir une solution complète aux grandes difficultés qu'ils rencontrent. Les deux parties travaillent ainsi en étroite collaboration.

Les tracteurs traditionnels sont ainsi convertis en équipements autonomes. Ensuite, Blue White Robotics développe une plateforme de commande à opérateur unique et forme dans le même temps les opérateurs, afin qu'ils maîtrisent la technologie et le fonctionnement de leur flottes de tracteurs autonomes, avant de les piloter eux-mêmes.

*« La plateforme ne se soucie pas vraiment de savoir s'il s'agit d'un tracteur, d'une tondeuse à gazon, d'un camion ou d'un drone » explique Adam Fine, responsable du développement commercial aux États-Unis. « Le but est de transformer l'information en action et de vous permettre de prendre de bonnes décisions, afin que les véhicules puissent effectuer les tâches les plus exigeantes. Ce sont les tâches qui obligent normalement un producteur à passer 12 heures par jour dans la cabine d'un véhicule chaud, ou l'exposer à des produits chimiques, qui ont un impact sur la santé des travailleurs. »*

Et de préciser : *« Nous sommes un peu sélectifs quant aux producteurs avec lesquels nous travaillons car ils doivent comprendre qu'il s'agit d'une technologie en pleine croissance et avoir la bonne attitude à ce sujet. Il doit y avoir un certain niveau de confort des deux côtés car nous construisons quelque chose ensemble. »*



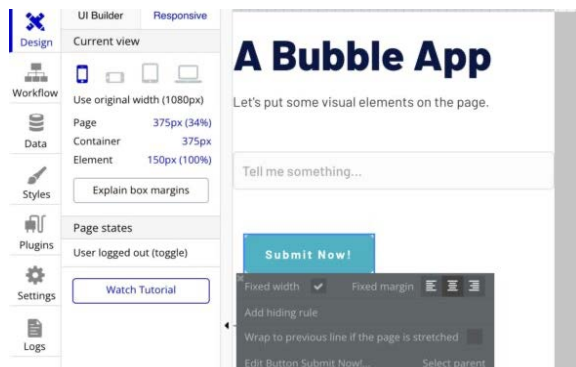
# Ces entreprises qui disruptent le monde du coding, des jeux en ligne et de l'éducation

L'innovation est présente dans **toutes les entreprises des Millésimes Altaroc**. Quand certaines entreprises œuvrent pour la préservation de la biodiversité ou dans les télécoms, d'autres disruptent l'univers du coding, des jeux en ligne et de l'éducation.

C'est par exemple le cas de **Bubble**, qui permet de créer des applications sans savoir coder ; **Chess.com**, qui s'est rapidement imposé comme le premier site au monde pour les joueurs d'échecs en ligne. Et depuis le Mexique, **Crehana** a développé une plateforme digitale de premier plan qui propose plus de 700 cours et l'apprentissage de 100 000 techniques et compétences. L'entreprise irradie désormais dans toute l'Amérique latine.

Dans le Millésime  
Odyssey  
2021

# Bubble permet de créer des applications web sans coding



L'entreprise **Bubble** s'est imposée depuis sa création en 2012 comme un champion mondial du no-code. Co-fondée par le français Emmanuel Straschnov, sa plateforme Bubble.io ne nécessite aucune connaissance en programmation web. L'entreprise s'adresse aux multinationales, aux startups et aux PME, évoluant aussi bien dans le domaine des technologies de l'information et de la communication que les industries de pointe.

Bubble compte aujourd'hui **plus de 13 000 entreprises clientes et 2,1 millions d'utilisateurs dans le monde**. Elle s'engage également pour la diversité, **grâce à son programme «Immerse»**, pensé pour accompagner en 10 semaines les entrepreneurs hommes et femmes afro-américains et latinos aux États-Unis dans la création de leur site Internet et de leur application mobile. Les États-Unis sont un marché clé pour Bubble, qui y réalise 1/3 de son chiffre d'affaires.

Dans le Millésime  
Odyssey  
2021

# Chess.com, le site incontournable des joueurs d'échecs en ligne

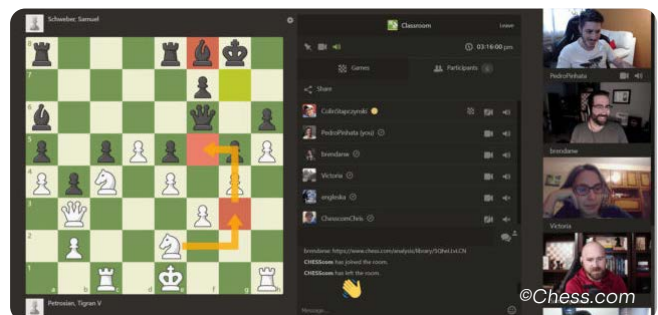
Avec plus de 140 millions de membres dans le monde, **Chess.com** est le site de référence dans le domaine des parties d'échecs en ligne. Il a récemment intégré **le classement des 100 entreprises les plus influentes au monde par le magazine Time**.

L'entreprise a été fondée en 2005 par deux amis d'université : Erik Allebest et Jay Severson. Comme le déclarait E. Allebest, « *j'ai joué aux jeux-vidéo toute ma vie. Voir les échecs accéder au statut de jeu en ligne phare est pour moi un rêve devenu réalité.* »

**En forte croissance, Chess.com compte 150 000 nouveaux joueurs chaque jour et occupe la 114<sup>ème</sup> place des sites Internet les plus consultés au monde.**

Le site a d'ailleurs connu un véritable engouement suite à la pandémie de Covid-19 et le succès retentissant de la série « Le jeu de la dame », diffusée sur Netflix.

« *On savait qu'une série sur les échecs allait arriver mais on ne s'était pas rendu compte qu'elle deviendrait l'une des séries les plus populaires de l'histoire de Netflix. On n'était clairement pas préparé.* » explique récemment Nick Barton, le directeur du développement financier de l'entreprise, qui propose aussi bien des parties et des tournois en ligne, que des cours pour améliorer son niveau.



# Crehana : rendre l'éducation accessible à tous

**Direction le Mexique, où l'entreprise Crehana est devenue un leader mondial dans le domaine des technologies de l'éducation. Elle s'est donnée pour mission de combler les lacunes en matière de formation en Amérique latine et d'universaliser les parcours de développement professionnel.**

Fondée en 2015 par Diego Olcese et Rodolfo Dañino, Crehana bouleverse le secteur du développement de la main-d'œuvre en Amérique latine en offrant aux entreprises un point de contact unique leur permettant d'accéder à une gamme d'outils qui les aident tout au long du parcours d'apprentissage et de développement de leurs employés. Crehana travaille avec plus de 400 experts pour offrir plus de 700 cours qui enseignent plus de 100 000 techniques et compétences dans les domaines de l'animation 3D, de l'architecture numérique, de la vidéo ou encore de la photographie et du design.

Crehana propose des cours et des formations à destination des particuliers, mais elle a véritablement **créé une révolution en les proposant aussi aux entreprises, avec son offre «Crehana for Business », qui fonctionne selon un modèle SaaS basé sur le cloud.** La plateforme s'est construite autour de modules d'apprentissage qui peuvent être regroupés et tarifés en fonction des besoins de ses clients, ce qui crée un canal de fidélisation et de récurrence des abonnements, et donc des revenus pour Crehana.

**L'entreprise permet de mieux former les employés en Amérique latine, et donc de renforcer les compétences**

**et la compétitivité des entreprises latino-américaines à l'échelle mondiale. Elle permet ainsi de participer au développement économique des pays dans lesquels sa plateforme est disponible, à savoir le Mexique, le Pérou et le Brésil.**

En levant 70 millions de dollars dans un tour de financement mené par General Atlantic, Crehana a battu tous les records de levée de fonds pour une Edtech en Amérique latine.

« Notre mission est de rendre le développement de carrière universel et de permettre aux entreprises latino-américaines de constituer efficacement leurs équipes dans le monde rapide dans lequel nous vivons », explique Diego Olcese, fondateur et PDG de Crehana.

« Au cours des 18 derniers mois, nous avons connu une croissance record et nous pensons que le marché ne fera que s'accélérer. Aujourd'hui, plus de 50 % de nos revenus proviennent de Crehana for Business. Notre objectif est de fournir aux gestionnaires de talents des outils automatisés d'apprentissage automatique et pilotés par l'IA qui peuvent permettre une compréhension efficace des lacunes de leurs équipes et fournir le soutien à valeur ajoutée nécessaire pour y remédier. »





# Favoriser l'innovation grâce au Private Equity

**Les entreprises françaises accompagnées par des fonds de capital-investissement ont vu leur chiffre d'affaires croître de 12,6% en 2021, contre 8,2% pour le PIB français** (source : France Invest - 20<sup>ème</sup> édition de l'étude sur la croissance et la création d'emplois - 2023). Cette surperformance est le résultat d'un alignement d'intérêt entre les investisseurs et les entreprises innovantes, porteuses de croissance et de création d'emplois.

Les fonds de Private Equity soutiennent en effet à tous les niveaux les sociétés dans lesquelles ils investissent, en leur permettant d'avancer toujours plus dans leurs phases de développement, de devenir ou de rester leaders sur leur marché. Le Private Equity permet de consolider des industries entières. Pour cela, les entreprises doivent anticiper ou être à l'origine de nouvelles demandes ; **elles introduisent ainsi des nouveautés techniques** qui leur permettent de rester à la pointe de l'innovation.

Le rôle du Private Equity ne se réduit pas au financement dans la mesure où les sociétés de gestion accompagnent les entreprises dans leur croissance : elles développent des véritables **plans de création de valeur**. Elles cherchent à apporter **leur savoir-faire et leur réseau** à des sociétés dont elles identifient un potentiel inexploité. À titre d'exemple, les CEO peuvent être invités à des événements regroupant l'ensemble des entreprises dans lesquelles la société de gestion a investi. Ces opportunités de rencontres et de discussions créent des synergies et sont des véritables leviers d'innovation pour les entreprises. De leur côté, les sociétés accompagnées choisissent des gérants ayant **une expertise dans leur domaine**. Par exemple, une entreprise de MedTech aura tendance à sélectionner un investisseur ayant une équipe spécialisée dans les nouvelles technologies appliquées à la médecine, avec des collaborateurs ayant des dizaines d'années d'expérience et ayant internalisés des compétences clés dans des domaines porteurs d'innovation. Forte de cette expertise, la société de gestion challenge l'entreprise accompagnée dans

son plan de développement et agit comme un partenaire, un co-équipier tout au long de sa durée d'acquisition.

Les ETI et les PME innovantes évoluant dans les secteurs du numérique et de la technologie sont aujourd'hui le moteur de l'innovation et de la croissance européenne. Les fonds de capital-investissement vont permettre aux entreprises présentes dans leurs portefeuilles de se concentrer sur le développement de leurs compétences, la formation et le mentorat afin de **stimuler la créativité**. Les investissements en Private Equity contribuent ainsi directement à la capacité d'innovation de notre économie.

**Aujourd'hui, selon Invest Europe, 26 000 entreprises en Europe sont soutenues par des fonds de capital-investissement** (source : Invest Europe - Etude Private Equity at Work - 2023). Elles emploient 10,5 millions de personnes, soit 4,5% des travailleurs européens.



# L'ESG s'invite dans nos assiettes !

Que l'on soit un particulier, une entreprise, une compagnie d'assurance, un fonds de pension ou un fonds d'investissement, il est désormais impossible de faire l'impasse sur les problématiques environnementales, sociales et de gouvernance (ESG). La crise sanitaire et économique provoquée par la pandémie de Covid-19 a, par ailleurs, accéléré les choses. **Les épargnants recherchent plus que jamais à donner du sens à leurs placements. Ils souhaitent que leur argent investi ait un impact vertueux sur la société et la planète.**

Les critères ESG représentent désormais les fondements de l'analyse extra-financière, pour mesurer la viabilité de la stratégie d'une entreprise et son impact éthique et environnemental.

Certaines sociétés se positionnent déjà comme précurseurs dans de nombreux domaines, dont l'agriculture et l'alimentation. Elles s'affichent en tête des classements internationaux des entreprises à impact positif. C'est le cas de l'entreprise américaine **80 Acres Farms**, qui déploie un système de fermes verticales à la fois performant et respectueux de l'environnement. Toujours aux États-Unis, **Afresh** a développé une intelligence artificielle conçue pour gérer les prévisions, les inventaires et les commandes des magasins de produits frais afin de réduire au maximum le gaspillage alimentaire. Une volonté qu'affiche également la licorne franco-allemande **Choco**, qui a construit son modèle sur une meilleure gestion des commandes entre les restaurants et leurs fournisseurs.



Dans le Millésime  
Odyssey  
2021

# 80 Acres Farms invente l'agriculture de demain

Direction les États-Unis où l'entreprise **80 Acres Farms** a développé un système de fermes verticales qui consomment **97% moins d'eau que les structures agricoles traditionnelles**, tout en étant alimentées par des énergies renouvelables.



Ses fermes, qui n'ont pas besoin de sol ou de conditions météorologiques favorables, s'appuient sur des robots et des analyses innovantes pour offrir aux consommateurs une grande variété d'aliments sans pesticides, avec une durée de conservation allongée, et qui dépassent les normes les plus élevées en matière de sécurité alimentaire.

Les installations de 80 Acres Farms permettent de faire pousser 300 fois plus de nourriture par mètre carré qu'une ferme traditionnelle. Grâce à son système de production locale, et donc proche des consommateurs, l'entreprise minimise également les émissions de CO2 liées au transport. L'utilisation de l'eau et de la terre sont optimisées, réduisant par ailleurs les gaspillages agricoles.

« *Il y a encore 10 ans, ce projet relevait de la science-fiction. Demain, les fermes verticales seront tellement omniprésentes que l'on se demandera comment on a fait pour vivre sans* », se réjouit Mike Zelkind, le co-fondateur et CEO de 80 Acres Farms.

**97% moins d'eau que les structures agricoles traditionnelles.**

Basée dans l'Ohio, 80 Acres Farms approvisionne maintenant plus de 600 magasins de vente au détail et de services alimentaires à travers le pays. L'entreprise a remporté les Prix « Best Crop Innovation » et « Best Water Saving Initiative » aux Vertical Farming World Awards. Elle a également annoncé récemment **un partenariat pour intégrer la technologie de Siemens dans ses fermes verticales.** Les étapes d'ensemencement, de culture et de récolte seront automatisées grâce à une combinaison de capteurs de robotique et d'intelligence artificielle.



**Demain, les fermes verticales seront tellement omniprésentes que l'on se demandera comment on a fait pour vivre sans.**



Dans le Millésime  
Odyssey  
2021

# Afresh intègre l'intelligence artificielle pour lutter contre le gaspillage alimentaire

Toujours aux États-Unis, l'entreprise **Afresh**, présente dans le **Millésime Altaroc Odyssey 2021**, a développé une intelligence artificielle conçue pour gérer les prévisions, les inventaires et les commandes des magasins de produits frais afin de réduire au maximum le gaspillage alimentaire et permettre l'accès des populations à des aliments frais de qualité.



Il faut savoir que le gaspillage alimentaire est un véritable problème à l'échelle mondiale : les aliments non consommés représentent 4 milliards de tonnes d'émissions de CO2 et près de 20% de la consommation mondiale d'eau. 40 milliards de dollars d'aliments sont jetés par les épiceries chaque année aux États-Unis.

La technologie de prévision développée par Afresh permet donc aux magasins alimentaires de réduire leurs déchets et de mieux gérer leurs stocks, avec pour résultat direct une augmentation moyenne des bénéfices de plus de 100 000 dollars par an et par magasin équipé.

« **La nourriture, plus que toute autre chose, façonne la santé des individus et de notre planète. Nous avons fondé Afresh dans le but d'éliminer le gaspillage alimentaire et de rendre les aliments nutritifs plus accessibles** » explique Matt Schwartz, le co-fondateur et président-directeur général de l'entreprise.

Concrètement, les employés des magasins équipés de la solution Afresh précisent

sur iPad le nombre d'aliments restants en stocks (pommes, tomates, ...) et le logiciel effectue des suggestions automatisées pour connaître la nouvelle quantité à commander.

Afresh a multiplié par 3 le nombre de ses clients en 2021, signant avec des chaînes régionales comme CUB, et nationales comme Albertsons. Elle équipe désormais 3 300 magasins dans 40 États américains. En moyenne, les magasins équipés des solutions Afresh réduisent leurs déchets alimentaires de 25% et voient leur chiffre d'affaires croître de 2 à 4%, avec une marge d'exploitation en hausse de 40%.



**Nous disons aux directeurs financiers : vous allez battre vos chiffres.**” annonce M. Schwartz.



# Choco simplifie la gestion des commandes des restaurants

La licorne franco-allemande **Choco**, présente dans le **Millésime Altaroc Odyssey 2021**, s'est également donnée pour mission de lutter contre le gaspillage alimentaire. Elle simplifie la gestion des commandes des restaurants et travaille actuellement avec 15 000 chefs et 10 000 fournisseurs pour gérer plus de 100 000 commandes par mois.

Choco a été fondée en 2018 par un Français, Grégoire Ambroselli, et deux Allemands, Daniel Khachab et Julian Hammer en partant d'un constat simple : en passant leurs commandes à leurs fournisseurs par téléphone, mail ou SMS, les restaurateurs s'appuient sur des chaînes d'approvisionnement susceptibles d'entraîner des pertes d'information.

Résultat ? Les restaurateurs perdent en moyenne 28% de produits alimentaires. Les 3 co-fondateurs ont donc eu l'idée de créer une plateforme commune aux restaurateurs et aux fournisseurs. Le restaurateur a accès en un coup d'œil à toutes ses commandes et peut facilement suivre et gérer ses stocks.

Le marché de l'industrie alimentaire représente 90 milliards d'euros en France et reste encore peu digitalisé. Les marges de croissance sont donc énormes pour des acteurs comme Choco et c'est l'industrie de la restauration tout entière qui deviendra plus compétitive grâce à l'adoption d'outils numériques.

*« Depuis 2 ans, la digitalisation se développe à grande vitesse du côté des grossistes. Le marché exige des moyens sans cesse plus rapides et plus efficaces dans le traitement des commandes. Chez Choco nous intervenons au cœur de la chaîne agroalimentaire et nous offrons une transparence et une efficacité incomparable grâce aux fonctionnalités offertes par la plateforme »,* explique Grégoire Ambroselli.

L'application Choco jouit d'excellents retours d'engagement des utilisateurs et se place comme un acteur incontournable pour repenser la chaîne d'approvisionnement alimentaire, à l'heure où les défis ESG sont de plus en plus importants.

L'application Choco est gratuite mais l'entreprise a développé un service payant pour intégrer directement les commandes des fournisseurs dans leur ERP, et ainsi leur éviter de saisir à chaque fois leurs commandes manuellement.

L'entreprise a dépassé les 1,1 milliard de dollars de valorisation en mars 2022, obtenant officiellement le statut de licorne.



**Chez Choco nous intervenons au cœur de la chaîne agroalimentaire et nous offrons une transparence et une efficacité incomparables.”**



# Ces entreprises qui transforment positivement nos modes de consommation

La préservation de l'environnement et la question de la durabilité sont des enjeux devenus cruciaux pour les consommateurs. Selon le baromètre **EY Future Consumer Index**, 61% des Français prennent en compte des critères de développement durable dans leurs achats.

Les dirigeants d'entreprises doivent donc intégrer cinq impératifs devenus incontournables :

- Utiliser le développement durable comme nouveau moteur de la création de valeur ;
- Fixer une ambition qui dépasse l'entreprise et agir là où elle dispose de leviers forts ;
- Être sincère et être en mesure de le prouver par des faits et des chiffres ;
- Rechercher un impact positif sur l'ensemble de la chaîne de valeur et impliquer son écosystème ;
- Repenser le modèle opérationnel pour mesurer et créer de la valeur durable et de l'impact positif.

De nombreuses entreprises ont intégré ces dimensions et se positionnent comme les leaders sur leur marché. La licorne française **Back Market** est spécialisée dans le reconditionnement d'appareils électroniques. Implantée dans 14 pays, dont la France, l'Allemagne, les États-Unis, le Royaume-Uni et le Japon, elle a vu son chiffre d'affaires croître de 38% l'année dernière.

Autre entreprise en forte croissance et respectueuse de l'environnement : **Buff City Soap**, qui fabrique à la main des produits de soin corporel et des détergents. Créée en Lituanie, **Vinted** a développé une plateforme en ligne pour vendre, acheter et échanger des vêtements et accessoires d'occasion.

Autre entreprise à impact positif : **Roadrunner**, entreprise américaine pionnière qui intègre la data et les nouvelles technologies pour optimiser le traitement des déchets.



# Back Market redonne vie à vos appareils électroniques



Présente dans le [Millésime Altaroc Odyssey 2021](#), la licorne française [Back Market](#) est spécialisée dans la vente en ligne de produits électroniques (smartphones, tablettes, ordinateurs) reconditionnés.

Fondée en 2014, l'entreprise compte aujourd'hui 480 salariés, répartis entre Paris, Bordeaux, New York et Berlin. Elle est présente dans 14 pays, dont la France, l'Allemagne, les États-Unis, le Royaume-Uni et le Japon.

Raoul Costa de Beauregard, Chief Operating Officer de Back Market, le sait : les perspectives de croissance de l'entreprise sont considérables : « **Nous sommes tout petit sur cet énorme marché – la part du neuf en électronique et électroménager pèse 1,3 trilliard d'euros. Il y a tout à faire** ».

Et l'impact positif des appareils reconditionnés n'est plus à prouver :

- 15 produits miniers sont nécessaires à la fabrication d'un téléphone portable neuf, ce qui correspond en moyenne à 266 kg de matières premières extraites (or, argent, aluminium, cuivre, cobalt, chrome, ...). Avec 1,4 milliard de nouveaux téléphones produits chaque année, nous épuisons nos ressources naturelles. À titre de comparaison, un téléphone reconditionné nécessite beaucoup moins de matières premières : 23,1 kg pour remplacer une batterie et un écran, par exemple. Un smartphone reconditionné équivaut donc à 243 kg de matières premières non extraites.
- Un téléphone neuf produit 84 kg de CO<sub>2</sub>, contre 7 kg pour un smartphone reconditionné (approvisionnement en pièces de rechange et livraison inclus).
- La production d'un nouveau smartphone requiert 89 000 litres d'eau (112 années de consommation d'eau recommandée pour un adulte humain). Cette eau est principalement utilisée lors de l'exploitation minière et l'extraction des matières premières. En privilégiant un modèle reconditionné, ce sont 77 000 litres d'eau qui sont économisés (soit 2 litres d'eau par jour pendant 94 années).

**Back Market a récemment obtenu la certification B Corp**, label international qui récompense les entreprises répondant à des critères de performance sociale et environnementale. Particulièrement reconnue Outre-Atlantique, [cette certification](#) va permettre à la licorne française de renforcer son implantation aux États-Unis, où elle possède déjà un bureau à New York.



Dans le Millésime  
Odyssey  
2021

## Buff City Soap : des produits d'hygiène bons pour la planète

Fondée en 2013, **Buff City Soap** fabrique à la main ses produits de soin corporel et ses détergents, offrant ainsi une alternative aux savons commerciaux conçus à partir de produits chimiques agressifs, de détergents, de graisses animales et de sulfates. Ses savons, lessives et produit pour le corps sont réalisés à partir de plantes.

L'entreprise compte plus de 250 magasins aux États-Unis.



Dans le Millésime  
Odyssey  
2021

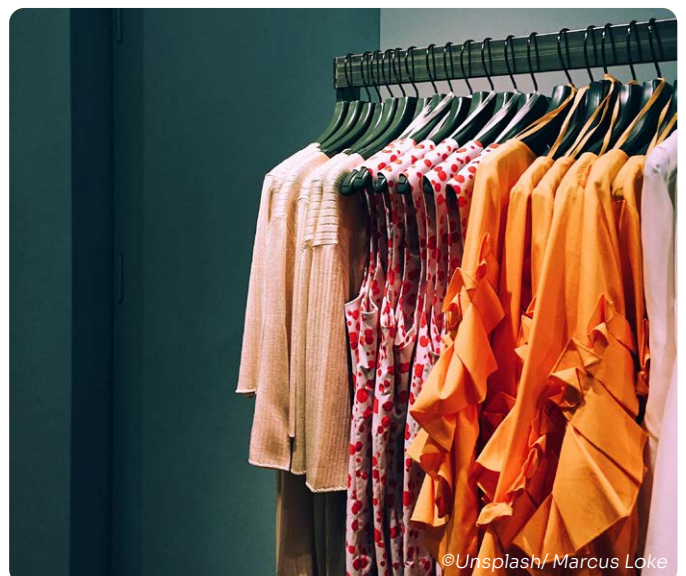
## Vinted donne une seconde vie à vos vêtements

La licorne lituanienne **Vinted** a conçu une plateforme en ligne pour vendre, acheter et échanger des vêtements et accessoires d'occasion.

L'impact environnemental de l'entreprise est conséquent : l'achat d'un article de seconde main sur Vinted équivaut en moyenne à un gain de 1,8 kg de CO<sub>2</sub> par rapport au même article neuf.

En 2021, le total des émissions nettes de carbone évitées par la plateforme était de 453 kilotonnes de CO<sub>2</sub>, soit l'équivalent des émissions produites par 275 000 vols aller-retour entre Londres et Los Angeles.

**Le secteur de la mode est en effet l'un des plus polluants au monde**, avec une empreinte carbone estimée entre 3 et 10% de l'ensemble des émissions de carbone générées dans le monde, selon les chiffres du **World Economic Forum**.



Forte de ce constat, Vinted a publié en mars 2023 son premier rapport sur l'impact climatique, alors même que le marché mondial de l'habillement devrait passer d'une valeur de 1,5 trillion de dollars en 2020 à environ 2,25 trillions de dollars en 2025. La licorne annonçait notamment que 73% des colis envoyés étaient récupérés en point relais et 62% des vendeurs déclaraient avoir réutilisé leurs emballages. Un comportement ESG intégré dans l'intégralité de la chaîne de l'entreprise et de ses consommateurs.

L'engouement des Français pour Vinted ne cesse de croître comme le constatait en

juin 2023, Thomas Plantega, le président-directeur général de la firme : « **en un an, les transactions en France ont augmenté de 230%. Il y a 2,2 transactions chaque seconde, pour un prix moyen de 15 euros** ».

L'entreprise compte aujourd'hui plus de 80 millions de membres inscrits dans 18 pays, dont 23 millions en France, son premier marché. Au total, 550 millions d'articles sont disponibles sur la plateforme.

**La licorne est valorisée 4,53 milliards de dollars.** (Source : Les Echos Start - Vinted revendique un impact écologique positif - mars 2023)

Dans le Millésime  
Odyssey  
2021

## Roadrunner : la data au service du traitement des déchets



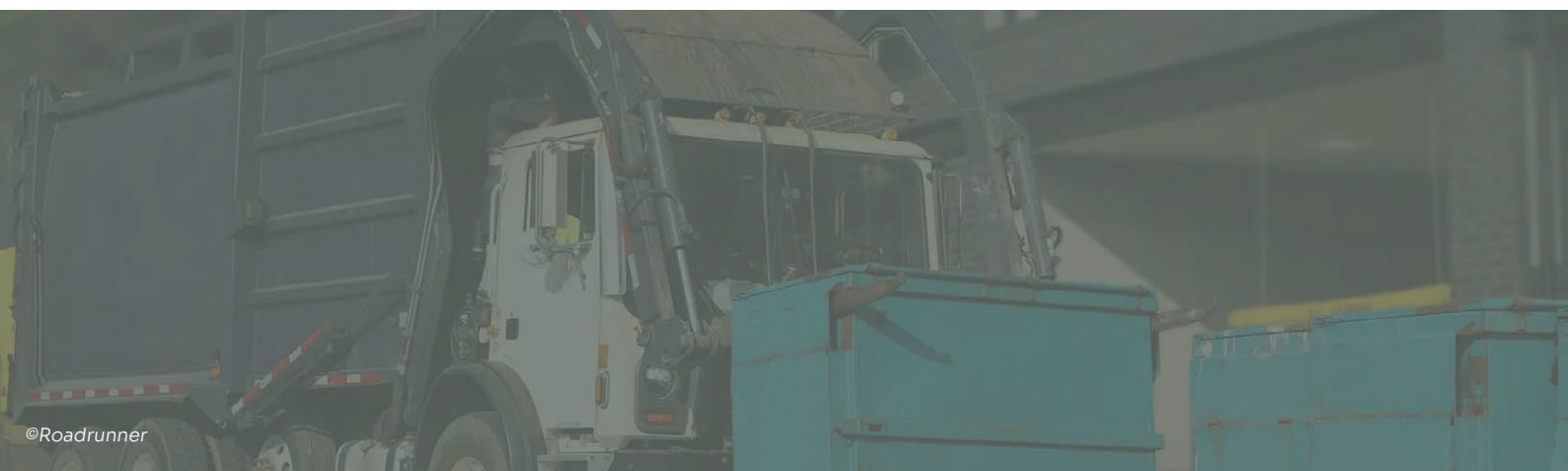
**130 000 tonnes de déchets** détournés par les entreprises accompagnées par Roadrunner

Créée en 2014, l'entreprise américaine [Roadrunner](#) a développé un programme de recyclage unique et personnalisé pour les entreprises.

Les programmes conçus par Roadrunner leur permettent d'économiser jusqu'à 20% sur leurs coûts mensuels de traitement des déchets et de recyclage. Ces prouesses sont atteintes grâce à une approche personnalisée, basée sur la data.

Sa technologie s'applique dans plus de 20 secteurs, dont la santé, la vente au détail ou encore l'hôtellerie.

À ce jour, Roadrunner accompagne plus de 6000 clients et a aidé les entreprises à détourner 130 000 tonnes de déchets des sites d'enfouissement tout en augmentant les taux de recyclage de 10 fois en moyenne et en économisant plus de 20 millions de dollars sur les déchets récurrents et les coûts de recyclage.





# Protéger nos ressources naturelles grâce à des entreprises à la pointe de l'ESG

Malgré la hausse des prix du gaz et du pétrole et la pression sur les circuits d'approvisionnement, la demande mondiale en énergie a continué de croître en 2022.

Dans son rapport sur les perspectives énergétiques mondiales, l'Agence internationale de l'énergie (AIE) estime que la consommation d'électricité augmentera de 50% entre 2021 et 2040 en raison de l'amélioration du niveau de vie global et de la croissance de la population mondiale qui devrait augmenter 2 milliards d'individus supplémentaires au cours des 2 prochaines décennies. L'AIE prévoit également une hausse de 21% de la demande totale d'énergie d'ici 2040, la demande mondiale de gaz naturel devant aussi croître de 28% et la demande de pétrole de 17% d'ici 2050.

À l'heure actuelle, les combustibles fossiles (pétrole, gaz et charbon) représentent 66% de la consommation totale d'énergie, même s'il faut noter que la production d'énergie renouvelable a augmenté de façon très significative en 2022 (+27% d'énergie solaire, +13% d'énergie éolienne).

Alors que de nombreux experts parlent d'une « *première crise énergétique mondiale d'une complexité sans précédent* », des entreprises se sont imposées pour révolutionner de façon durable et responsable la production et la fourniture d'énergie propre et renouvelable. C'est le cas de **Sun King**, véritable pépite qui fournit aujourd'hui de l'énergie solaire à 95 millions de personnes en Afrique et en Asie, mais aussi de **Windar**, qui s'est rapidement imposé comme l'un des principaux fabricants mondiaux de composants pour les éoliennes, ou encore l'entreprise américaine **Olea Edge Analytics**, qui a développé une technologie de pointe pour rendre les systèmes de distribution d'eau plus durables et équitables.

Dans le Millésime  
Odyssey  
2021

## Sun King fournit de l'énergie solaire à 95 millions de personnes

Présente dans le [Millésime Altaroc Odyssey 2021](#), [Sun King](#) est la plus grande entreprise d'énergie solaire hors réseau du monde. Elle fournit aujourd'hui de l'énergie solaire à 95 millions de personnes en Afrique (Zambie, Ouganda, Tanzanie, Nigeria et récemment Cameroun, Mozambique et Togo) et en Asie. Ses services sont utilisés par 18 millions de Kenyans, soit un tiers de la population du pays.



Les systèmes actuels développés par l'entreprise peuvent alimenter des petits appareils, comme les lampes et les téléphones portables.

Pour Anish Thakkar, le co-fondateur de Sun King, ce sont « **1,8 milliard de personnes dans le monde qui ont besoin de produits à énergie solaire actuellement** ». Le marché est véritablement colossal !

L'entreprise propose aux consommateurs une énergie solaire abordable, avec un modèle qui permet aux familles de les soulager des frais élevés exigés pour le

raccordement au réseau. Sun King est ainsi reconnue pour ses pratiques commerciales équitables et durables et a **récemment annoncé l'acquisition de PayGo Energy**, un fournisseur majeur d'appareils de cuisson propre. Avec ce rachat, elle entend faciliter l'accessibilité aux appareils de cuisson propres, alimentés notamment par l'énergie solaire et d'autres sources d'énergies propres, alors même que 3 milliards de personnes dans le monde utilisent des fourneaux à bois et à charbon de bois polluants et nocifs.

Dans le Millésime  
Odyssey  
2022

## Windar mise sur l'éolien

Présent dans le [Millésime Altaroc Odyssey 2022](#), [Windar](#) est l'un des principaux fabricants mondiaux de composants pour les éoliennes.

Fondé en 2007 en Espagne, Windar a débuté en tant que fournisseur de la société Siemens Gamesa avant de s'imposer comme **un leader mondial dans la fabrication des tours pour le marché de l'éolien onshore**. La société dispose de 10 sites de production, localisés en Espagne, en Inde, au Mexique et au Brésil, dans une volonté d'être au plus proche de ses clients afin de limiter les coûts de transport.





Soucieuse de développer son exposition sur le marché de l'éolien offshore, l'entreprise s'est diversifiée, proposant désormais un panel de composants entrant dans la fabrication des éoliennes telles que les structures flottantes qui supportent les turbines. Grâce aux 42 000 composants produits par Windar depuis 2007, **13 millions de tonnes d'émissions de CO2 ont été économisées, faisant de la société un acteur leader de la transition écologique.**

Dans le Millésime  
Odyssey  
2021

## Grâce à Olea Edge Analytics, la distribution d'eau s'inscrit dans la durabilité

**Direction les États-Unis où Olea Edge Analytics s'appuie sur une technologie de pointe pour rendre les systèmes de distribution d'eau plus durables et équitables.**

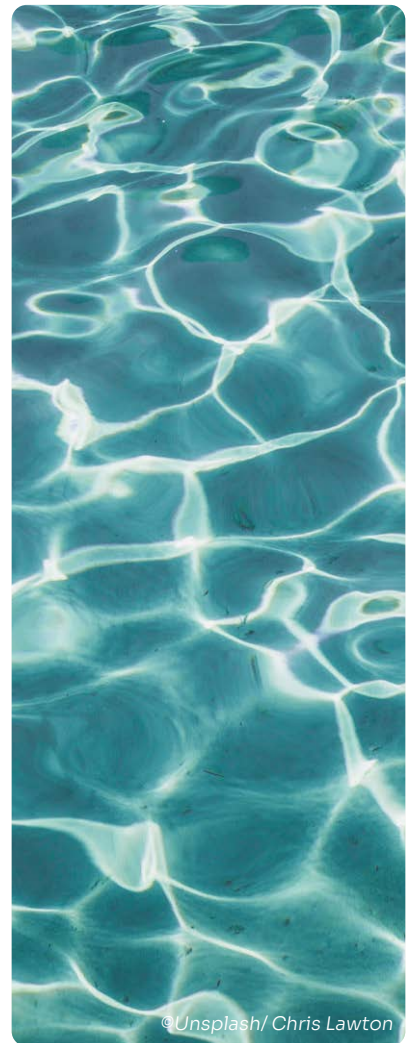
L'entreprise, fondée en 2014 au Texas, donne aux services publics les moyens d'optimiser la conservation, la livraison ainsi que la facturation de l'eau, avec pour conséquence directe l'économie de plusieurs millions de dollars par an pour les collectivités américaines.

La société, présente dans le **Millésime Altaroc Odyssey 2021**, s'est positionnée sur le segment de « l'eau intelligente » pour des « villes intelligentes », avec la lutte contre le vieillissement des infrastructures et la limitation des hausses des tarifs pour les contribuables.

La technologie IoT d'Olea Edge s'appuie sur des compteurs intelligents qui fonctionnent avec le logiciel de l'entreprise. La technologie aide les compteurs d'eau à détecter les anomalies en temps réel et les connecte à un logiciel qui va effectuer des recommandations de solutions.

**« Les villes et les services de distribution d'eau sont confrontés à d'énormes défis de tous les côtés : financiers, opérationnels, d'embauche et plus encore »,** expliquait récemment Dave Mackie, le président-directeur général d'Olea Edge.

En 2018, l'entreprise a noué un partenariat avec la ville d'Atlanta pour la conception d'un programme pilote de placements de 29 compteurs d'eau. En seulement trois mois, l'entreprise a identifié plus d'un million de dollars de revenus récupérables pour le service des eaux de la ville. Encouragé par ces résultats, le programme s'est étendu à 700 compteurs. **En moins de 12 mois, le programme a permis à la collectivité d'Atlanta d'économiser 10 millions de dollars.**



@Unsplash/ Chris Lawton



Les villes et les services de distribution d'eau sont confrontés à d'énormes défis de tous les côtés : financiers, opérationnels, d'embauche et plus encore.”



zoom

Dans le Millésime  
Odyssey  
2023

# Appuyé par le gérant CVC, Breitling a adopté une stratégie ESG solide et durable

CVC Capital Partners est un gérant européen, spécialisé dans le financement de sociétés de taille moyenne à large et **sélectionné dans le Millésime Altaroc Odyssey 2023**.

Avec plus de 160 milliards de dollars sous gestion et 350 collaborateurs, CVC investit principalement dans des sociétés présentes en Europe et en Amérique du Nord.

Avec une forte dimension ESG, le gérant accompagne ses entreprises en portefeuille à **atteindre les critères les plus exigeants en termes de stratégies ESG** (critères Environnementaux, Sociaux et de Gouvernance). C'est notamment le cas de Breitling.



## BREITLING

Depuis son acquisition par CVC en 2017, Breitling a renforcé sa position d'**acteur phare du secteur de l'horlogerie**, et un **pionnier du développement durable et de l'environnement**.

De fait, Breitling associe pleinement ses fournisseurs à sa démarche d'approvisionnement responsable des matériaux précieux utilisés dans ses produits. De même, le groupe s'est associé à des organisations externes, notamment des ONG, pour recycler les déchets plastiques polluants, tels que les filets de pêche, pour les utiliser dans les bracelets de montres.

### Des chaînes d'approvisionnement durables

Par ailleurs, Breitling a récemment introduit des emballages fabriqués à partir de bouteilles en plastique recyclées à 100 %, ce qui lui a valu d'**obtenir le label «Efficient Solution» de la Fondation Solar Impulse**.



- Avec le soutien de CVC, Breitling a également procédé à une évaluation des émissions directes de ses différents sites de production et bureaux afin de constituer un profil écologique témoin, mais aussi des émissions indirectes résultant des achats de produits et de matières premières ainsi que de sa chaîne logistique et des déplacements de ses collaborateurs.
- Depuis 2020, Breitling **compense la totalité de ses émissions directes** et une partie des émissions indirectes résultant de sa chaîne logistique et de ses déplacements professionnels.
- En coopération avec la Coalition sur la transparence des émissions issues des matériaux (COMET) du Rocky Mountain Institute, Breitling a entrepris d'**évaluer l'empreinte environnementale de chacun des plus de 300 composants** de son produit phare, la Navitimer B01 Chronograph 46, une première au sein du secteur de l'horlogerie.
- Breitling a également élaboré un Code de conduite à l'intention de ses fournisseurs pour les encourager à mener une réflexion sur leur propre gouvernance et leur gestion du risque ESG. La société invitera ces derniers à effectuer une évaluation annuelle **EcoVadis (licorne présente dans le Millésime Altaroc Odysse 2021)** de leur performance en matière de développement durable.
- Pour toutes les activités réalisées au siège de Breitling, **les achats d'électricité proviennent à 100 % de sources renouvelables**. De même, son programme de décarbonation constitue depuis 2021 une priorité stratégique pour l'équipe de direction et pour CVC.

Depuis son acquisition, CVC apporte un soutien actif au Conseil d'administration et au Responsable du développement durable de Breitling dans la mise en œuvre du programme ESG de la société en mettant notamment à profit différentes initiatives externes visant à appuyer sa démarche ESG. Soucieux d'améliorer sa communication en la matière, Breitling a également engagé sa propre évaluation EcoVadis annuelle de ses performances de développement durable. De même, endossant un rôle pionnier au sein du secteur avec le soutien de CVC, la société a constitué un profil écologique témoin évaluant ses émissions sur l'ensemble de sa chaîne de valeur, ce qui lui a permis de réunir les données nécessaires pour **fixer ses objectifs de réduction des émissions de CO2 et définir le niveau d'engagement requis de ses fournisseurs**.

L'expérience ainsi acquise par Breitling a conduit CVC à inviter un représentant de la société à présenter sa feuille de route de développement durable lors de sa conférence ESG annuelle. Cet événement fournit aux sociétés du portefeuille de CVC une tribune pour partager les enseignements et les meilleures pratiques sur les questions de développement durable.



# Ces 4 entreprises américaines à destination du grand public dont la croissance oscille entre 40 et 100%

Réduction du déficit commercial, plein emploi, inflation en cours de stabilisation ... les États-Unis restent et resteront pour les prochaines années la première économie mondiale. Grâce à un état d'esprit entrepreneurial et à la présence des fonds d'investissement historiques de Private Equity, les entreprises américaines se portent extrêmement bien. Dans un climat macro-économique mondial morose, elles affichent des résultats solides et déploient des stratégies qui s'imposent comme des modèles de résilience.

Les portefeuilles Altaroc sont investis à environ 40% dans des entreprises américaines. Parmi elles, beaucoup affichent des chiffres de croissance impressionnants. C'est le cas de 4 entreprises leaders sur le segment du BtoC : Albert, qui s'est donnée comme ambition de rendre les conseils financiers accessibles au plus grand nombre. Ole Smoky Distillery, le distillateur le plus visité au monde, ou encore Cadence Education qui compte 280 écoles réparties à travers le pays. Et n'oublions pas Vegamour, la marque de référence pour les soins capillaires bio, qui vend un exemplaire de son sérum phare toutes les 2 secondes.





# Albert rend les conseils financiers accessibles et abordables

Présent dans le **Millésime Altaroc Odyssey 2021**, **Albert** propose à ses **5 millions de clients** des services financiers abordables et disponibles directement depuis leur smartphone. Fondée en 2016, l'entreprise californienne propose à ses clients des services allant de la banque mobile à la gestion de leur épargne et de leurs investissements, le tout en ligne.

L'application est conçue pour regrouper toutes les données financières d'un utilisateur sur une seule plateforme afin de prodiguer des conseils sur ses dépenses quotidiennes et l'encourager à épargner. Elle vise ainsi à améliorer la santé financière des 47% des familles américaines, qui se disent incapables de faire face à une dépense imprévue de 400 dollars, **comme le rapporte la Réserve Fédérale Américaine.**



**Yinon Ravid, le co-fondateur d'Albert est diplômé de Columbia.**

À l'âge de 5 ans, il a demandé pour son anniversaire un cadeau d'anniversaire peu conventionnel : un coffre-fort pour y ranger son argent.

« ***J'ai toujours été un épargnant. Je ne pense pas que ça ait surpris qui que ce soit que je crée une application qui aide les gens à éco-nomiser de l'argent*** » explique-t-il.

Avec son co-fondateur **Andrzej Baraniak**, également diplômé de Columbia, ils ont décidé d'appeler leur application Albert pour évoquer « un ami intelligent et dis-cret » à qui l'on pourrait poser toutes nos questions sur les finances personnelles.



# Ole Smoky Distillery, le distillateur le plus visité au monde

Lorsque l'État du Tennessee a modifié sa loi pour autoriser la distillation de spiritueux, **Ole Smoky Distillery** est devenue la première distillerie sous licence fédérale dans l'histoire du Tennessee de l'Est en ouvrant ses portes le 4 juillet 2010.

Ole Smoky Distillery est l'une des entreprises de spiritueux à la croissance la plus rapide aux États-Unis, réputée dans le monde entier pour ses whiskeys de haute qualité, primés à de nombreuses reprises. Ses produits sont vendus dans les **50 États**

**américains et dans plus de 20 pays à travers 45 000 points de distribution.**

Présente dans le **Millésime Altaroc Odyssey 2021**, l'entreprise fait l'objet d'une couverture médiatique impressionnante aux États-Unis, où les journalistes s'empressent de réaliser des reportages au cœur des 4 distilleries artisanales que compte l'entreprise. Les émissions **Today Show** et **Martha Stewart Living Radio** y ont ainsi réalisé des enregistrements.

En 2021, le Beverage Information Group a décerné à Ole Smoky 5 « Growth Brand Awards ». Elle a aussi remporté le prix « Impact Hot Brand Award » de Shanken, et ce, chaque année depuis 2017. **Ses quatre distilleries expérientielles ont accueilli plus de 5,7 millions de visiteurs en 2021.**

L'entreprise vient d'intégrer pour la 4<sup>ème</sup> année consécutive le classement Inc.5000, qui répertorie les 5000 entreprises américaines à la plus forte croissance.



Chez Ole Smoky, nous sommes très fiers de cette réussite et le fait de figurer aux côtés des entreprises les plus prospères et des leaders d'opinion du monde entier est un grand honneur.” a déclaré Robert Hall, le PDG de la société.



Dans le Millésime  
Odyssey  
2021

## Cadence Education : apporter l'excellence aux enfants



Créé en 1992, **Cadence Education** est l'un des principaux éducateurs de la petite enfance aux États-Unis, avec **plus de 300 écoles maternelles et élémentaires privées dans 30 Etats américains.**

Les écoles de l'entreprise accueillent des enfants âgés de six semaines à 12 ans. Avec plus de 27 ans d'existence, les écoles Cadence Education proposent un programme d'études exclusif élaboré par des experts afin de donner aux élèves les compétences et la confiance nécessaires pour exceller dans leur prochaine phase d'éducation.

L'entreprise est présente dans le **Millésime Altaroc Odyssey 2021** et propose des méthodes d'apprentissage bienveillantes qui respectent le rythme individuel des enfants.

Cadence Education connaît un engouement phénoménal de la part des familles américaines.

Dans le Millésime  
Odyssey  
2021

# Vegamour : des cheveux brillants de santé

Fondée en 2016, l'entreprise californienne **Vegamour** a conçu une gamme complète de produits capillaires bio qui associent des actifs végétaux récoltés de manière durable conjugués aux dernières avancées de la science moléculaire. Ses équipes utilisent des ingrédients végétaux propres pour traiter les symptômes d'une mauvaise santé capillaire, combinés à des ingrédients testés cliniquement pour traiter des causes sous-jacentes.

→ **Vegamour vend un sérum toutes les 2 secondes dans le monde.**



La marque prône des valeurs fortes : respect de la biodiversité, commerce équitable et responsabilité sociale de ses partenaires pour proposer à ses clients des produits de qualité supérieure et respectueux de l'environnement.

« Après des années à observer la manière dont les choses se développent dans la nature, il est clair que lorsqu'il s'agit de cheveux sains, nous devons prendre en compte l'ensemble de l'écosystème du corps » explique Daniel Hodgdon, le co-fondateur de Vegamour, précédemment CEO de l'entreprise.



Chez Vegamour, nous avons développé une approche à 360 degrés de la santé capillaire, qui cherche à répondre à ces questions et à soutenir un écosystème physiologique équilibré, propice à la santé et à la beauté des cheveux.”





# B-to-B : ces 4 entreprises américaines connaissent une croissance minimum de + de 50% de leur chiffre d'affaires

Outre le B-to-C, le B-to-B représente un marché porteur pour les entreprises spécialisées. 4 sociétés américaines présentes dans le [Millésime Altaroc Odyssey 2021](#) se sont imposées comme chefs de file des entreprises en forte croissance outre-Atlantique.

**Evisort**, la plateforme de référence qui s'appuie sur l'intelligence artificielle pour aider les entreprises à catégoriser leurs documents commerciaux connaît une forte croissance ces dernières années, tout comme **Coalition**, l'un des principaux fournisseurs de cyber assurance, **Incode**, qui réinvente la façon dont les humains vérifient et authentifient leur identité grâce à une plateforme simple, sécurisée et rapide, basée sur l'intelligence artificielle et **Authentic Brands Group**, qui possède entre autres les marques Quiksilver et Reebok.



# Coalition propose une cyber assurance dans un marché qui dépasse les 220 Mds\$



Avec la digitalisation du monde du travail, la protection des données est en train de s'imposer comme une priorité pour les entreprises aussi bien privées que publiques. Elles ont donc besoin d'outils de sécurité informatique et de cyber assurance. **Coalition** est devenu comme un leader mondial dans ce secteur et a créé une palette de services complète pour prévenir et gérer les risques cyber.

Soutenue par les principaux assureurs mondiaux, la plateforme de Coalition fournit des alertes de sécurité automatisées, des renseignements sur les menaces, des conseils d'experts et des outils pour aider les entreprises à rester résilientes face aux cyberattaques. Il en résulte beaucoup moins de tentatives de violations, des coûts de détection, d'endiguement et de récupération réduits lorsqu'une attaque se produit, et le soutien d'une assurance qui permet à la société visée de se remettre sur pied.

## Coalition a construit son offre cyber sur 3 fondements :

- Vendre un produit d'assurance complet pour protéger les entreprises contre les risques cybernétiques et technologiques qui émergent rapidement ;
- Utiliser l'argent de ce produit pour investir dans une plateforme de sécurité complète avec des outils, des technologies et des renseignements gratuits pour protéger tous leurs assurés ;
- Utiliser les données obtenues pour créer de meilleurs produits d'assurance et des outils, des technologies et des renseignements encore plus efficaces.

Reconnus dans leur industrie, les fondateurs de Coalition avaient précédemment créé d'autres sociétés à succès : Lookout, Cloudflare, OpenDNS et HackerOne. Leur équipe compte aussi des personnalités qui ont auparavant travaillé pour les renseignements américains.

**L'institut Canals, spécialisé dans l'analyse des marchés technologiques, prévoit que les dépenses mondiales en cybersécurité devraient augmenter de 13,2% en 2023 pour atteindre les 223,8 milliards de dollars.**



# Evisort, l'intelligence artificielle sortie de Harvard et du MIT

Direction la Californie, où **Evisort** a mis au point une plateforme qui s'appuie sur l'intelligence artificielle pour aider les entreprises à trier et catégoriser leurs documents commerciaux, factures et les aider dans la gestion des courriers. Elle vient ainsi en renfort des services juridiques, financiers, commerciaux, d'approvisionnement et informatiques des sociétés du monde entier.



**Evisort s'efforce d'aider les organisations à tout savoir sur leurs contacts et leurs processus contractuels – sans limites ni dépendances.”**

explique Jerry Ting, fondateur et PDG d'Evisort.

Alimentée par **11 millions de contrats et 1 milliard de données**, la technologie développée par Evisort analyse le contexte des documents et la signification du langage juridique pour accompagner les équipes opérationnelles à évoluer plus rapidement et à réduire les coûts de l'entreprise. Basée à San Francisco, l'entreprise a été la première société de CLM (Contract Lifecycle Management – Gestion du cycle de vie des contrats) à obtenir les certifications ISO 27001 et 27002.

Comme l'explique **Jerry Ting**, « je me suis inscrit à l'école de droit parce que je voulais aider les entreprises à faire face à des situations juridiques compliquées. Pourtant, quelques semaines après mon arrivée à Harvard, j'ai appris que la profession juridique ne correspondait pas à ce que j'avais imaginé. J'ai appris que, pour de nombreux avocats, la pratique du droit consistait principalement à examiner des documents, à parcourir des milliers de pages de contrats et à rechercher des

*anomalies et des risques. En discutant avec des avocats sur le terrain, il est devenu évident que personne n'aimait ce type de travail. ». Et de préciser : « Nous avons vu des dizaines de solutions ponctuelles, qui obligeaient les clients à acheter plusieurs logiciels pour mettre en place une solution holistique. Du point de vue de l'IA, la plupart des fournisseurs de technologies juridiques utilisaient des approches basées sur des règles qui présentaient de faibles taux de précision. »*

*« Nous avons entrepris de construire un système basé sur les avancées les plus récentes en matière d'intelligence artificielle. L'idée qui sous-tendait notre approche était que si une voiture pouvait se conduire toute seule, nous pourrions extraire les termes clés d'un contrat. Au cours des trois dernières années, nous avons mis au point un système capable d'extraire avec précision des dizaines de champs, tant juridiques que financiers, à partir de contrats de tiers, même scannés. »*







# Incode révolutionne l'authentification numérique

Également basée à San Francisco, **Incode** réinvente totalement la vérification et l'authentification des identités numériques grâce à sa plateforme simple, rapide et sécurisée basée sur l'intelligence artificielle.

Fondée en 2015, Incode compte parmi ses clients certaines des plus grandes institutions financières au monde, des gouvernements, hôtels et hôpitaux répartis aux quatre coins du globe. L'entreprise est aujourd'hui reconnue comme le leader de la reconnaissance faciale par le gouvernement américain.



Le tournant pour l'entreprise s'est produit quand elle a répondu à un appel d'offres pour Citibanamex, la 2ème plus grosse banque du Mexique, qui recherchait alors un fournisseur capable de répondre aux 4 composantes souhaitées pour la validation biométrique de l'identité :

1. **la reconnaissance faciale**
2. **l'identité faciale**
3. **la validation de l'identité**
4. **la vidéoconférence**



La plupart de nos technologies, plus de 90 %, sont construites en interne, et non externalisées. Le fait que la technologie soit construite en interne nous donne la flexibilité et la rapidité nécessaires pour évoluer rapidement.” explique Ricardo Amper, CEO et fondateur de l'entreprise.

« Une grande partie du marché de la biométrie est encore relativement nouvelle. Les lois sur la protection de la vie privée et des données évoluent encore. Le fait de posséder nous-mêmes la technologie nous permet d'être agiles et de construire notre solution en fonction des souhaits du client et des réglementations en vigueur. »



Dans le Millésime  
Odyssey  
2021

# Authentic Brands Group et ses 20 Mds\$ de valorisation

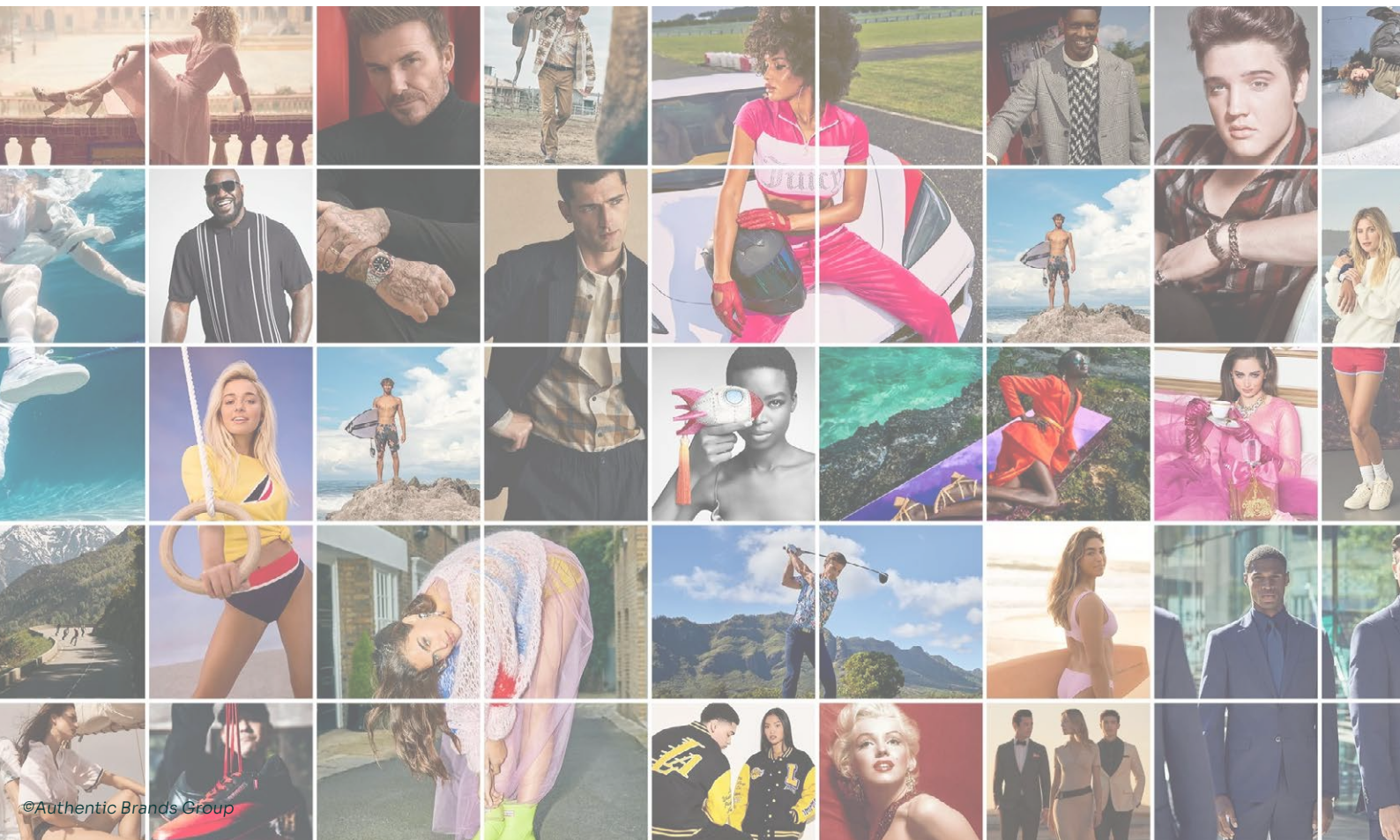
**Authentic Brands Group** possède en portefeuille plus de 50 marques internationales de mode, de sport et de divertissement, qui grâce à ses leviers marketing innovants et performants prospèrent et augmentent leurs ventes. Le groupe travaille sur l'image de chacune de ses marques pour qu'elles se positionnent au plus proche de leurs consommateurs.

**Elle possède notamment Nautica, Barney's, Reebok ou encore Forever 21.**

La société a été fondée en 2010 par Jamie Salter, ancien PDG de Hilco Consuler Capital (entreprise spécialisée dans la restructuration de marques en difficulté). Il a alors investi 250 millions de dollars pour le lancement d'Authentic Brands Group, qui a commencé par acquérir les droits à l'image des produits officiels sur lesquels figurait Marilyn Monroe, puis en 2013 a procédé au rachat de Juicy Couture pour 195 millions de dollars.



**L'entreprise compte aujourd'hui 217 entreprises en portefeuille, 30 marques, travaille avec 800 partenaires et compte 285 millions d'adeptes sur les réseaux sociaux. Basée à New York, elle emploie plus de 11 000 salariés à travers ses différentes filiales.** Authentic Brands Group est désormais valorisé 20 milliards de dollars. (Source : Bloomberg - Authentic Brands Gets \$20 Billion Valuation in Funding Round - juin 2023)





# Services à la personne et bien-être : ces entreprises américaines qui connaissent une croissance exponentielle

Les services à la personne ont connu une forte croissance aux États-Unis ces dernières années. L'Institute for Supply Management (ISM) pointe dans ses dernières notes mensuelles une solidité des nouvelles commandes et une hausse des prix des services à la personne, ce qui s'annonce de bon augure comme signal de la hausse des dépenses de consommation personnelle.

Dans ce contexte économique favorable, 2 entreprises américaines se démarquent : **Authority Brands**, qui possède 14 marques dédiées allant de la plomberie à l'entretien de la piscine, et **Restore**, qui possède des centres de cryothérapie répartis aux 4 coins des États-Unis.



Dans le Millésime  
Odyssey  
2022

## Authority Brands, le spécialiste des services résidentiels en Amérique du Nord

Fondée en 1966 et basée dans le Maryland, **Authority Brands** s'est bâtie autour de 14 marques emblématiques opérant dans des domaines distincts et variés allant de la réparation des piscines en passant par les soins à domicile pour les personnes âgées, l'entretien des pelouses ou encore la plomberie.

**Le marché des services à domicile connaît depuis des années un développement soutenu sous l'effet conjugué du vieillissement de la population, de l'augmentation du nombre de foyers ayant un double revenu et du nombre croissant de propriétaires de maisons.** Ce secteur présente par ailleurs une forte résilience en période de crise (notamment pour les services à caractère essentiel, environ 60% de l'offre d'Authority Brands).

À l'origine, l'entreprise s'appelait The Cleaning Authority puis elle a construit sa

croissance en effectuant de nombreuses acquisitions : Homewatch CareGivers, America's Swimming Pool Company, Mosquito Squad. Le groupe, devenu Authority Brands, s'est consolidé en 2019 avec 3 nouvelles acquisitions, puis 2 nouvelles en 2020 ...

**Authority Brands compte aujourd'hui 14 marques leaders sur leur marché.**



Dans le Millésime  
Odyssey  
2021

## Restore, le N°1 de la cryothérapie aux États-Unis



Nous l'avons vu, le marché des services à domicile connaît une croissance phénoménale outre-Atlantique. C'est également le cas des soins esthétiques et du secteur du bien-être, notamment depuis la fin de la crise du Covid-19 et l'avènement de consommateurs qui souhaitent prendre soin de leur corps et de leur mental. **Restore** s'est imposée ces dernières années en Amérique du Nord comme la marque de référence du bien-être grâce à sa gamme de soins basés sur « l'hyperstimulation » des mécanismes de défense naturels du corps. Ses différentes formules se situent par ailleurs parmi les plus accessibles du marché. Les traitements proposés dans les centres Restore vont de la cryothérapie (amincissement par le froid) aux injections de NAD (réduction du stress).



225 centres aux États-Unis

2023

ambition de 500 centres

2024

Son histoire a commencé en 2015, quand Jim Donnelly et Steve Welch s'entraînaient pour un triathlon. Les deux amis ont commencé à utiliser la cryothérapie pour leur récupération musculaire. Adeptes de cette méthode, ils décidèrent d'ouvrir leur propre clinique à Austin, avec le but d'offrir à leurs clients une expérience chaleureuse et agréable.

Grâce au succès de leur établissement à Austin, ils commencèrent en 2017 à ouvrir d'autres cliniques au Texas, cumulée à une expansion dans les États de Virginie et du Connecticut. **En 2021, l'entreprise comptait 115 établissements répartis dans l'ensemble des États-Unis et a alors obtenu un investissement de General Atlantic, intégrant ainsi le [Millésime Altaroc Odyssey 2021](#).** En 2024, l'entreprise devrait compter 500 centres répartis dans l'intégralité des États-Unis.

### Acteur N°1

de la cryothérapie aux États-Unis



©Restore

## ENTRETIEN

# Comment expliquer la **force** et la **résilience** de l'économie américaine ?



**Virginie Robert** est la présidente de Constance Associés, spécialiste des marchés américains. Elle répond à nos questions.

Le Private Equity est né aux États-Unis il y a 50 ans. Sans surprise, c'est donc outre-Atlantique que l'on retrouve les gérants qui ont les meilleurs track-records historiques, faisant ainsi des États-Unis le pays de référence pour investir dans cette classe d'actifs.

Altaroc a d'ailleurs pour objectif d'investir 40% de ses fonds millésimés aux États-Unis. Ce pays a vu, grâce à la hausse de ses exportations, son déficit commercial se réduire plus que prévu. L'inflation y est stable sur un an.

On note également que le marché de l'emploi américain demeure solide et la consommation des ménages robuste.

**Pourquoi l'économie américaine se porte aussi bien ?  
Que penser de la démocratisation du capital-investissement en France et en Europe ?**

**Damien Hélène :** Bonjour Virginie. Merci beaucoup d'être avec nous aujourd'hui. Tu es la présidente de Constance Associés, spécialiste également du marché américain. Grâce à la hausse de ses exportations, le déficit commercial des États-Unis s'est réduit plus que prévu. L'inflation est stable sur un an. On note aussi que le marché de l'emploi demeure assez stable, la consommation des ménages robuste.

**Peut-on dire que l'économie américaine se porte bien ?**

**Virginie Robert :** On peut dire qu'elle est résiliente et qu'elle se porte relativement bien par rapport à d'autres économies des pays développés, même de façon un peu surprenante puisque certains envisageaient effectivement ce qu'on appelle un soft landing ou une récession pour le moment qui n'est pas présente. Sur les chiffres en particulier, il convient de faire attention parce qu'on peut toujours avoir une double lecture, notamment sur les chiffres de l'emploi qui sont particulièrement bons.

Effectivement, on ne doit pas oublier que ce marché de l'emploi américain a cette flexibilité et qu'on voit aussi que les doubles emplois ou les triples emplois, c'est-à-dire des personnes qui vont prendre plusieurs emplois, sont au plus haut. Encore une fois, il faut faire attention à cette double lecture sur

le déficit commercial. Oui, effectivement, il s'améliore, notamment face à la Chine. Pour autant, cela traduit aussi peut-être en sous-jacent un petit ralentissement sur la consommation. Donc moins d'importations de la part des Américains. Il faut toujours prendre un peu de recul sur la lecture des chiffres. Mais globalement, oui, cette économie américaine se porte bien.

**Alors finalement comment expliquerais-tu cette bonne conjoncture économique aux États-Unis ?**

**Virginie Robert :** Contrairement à l'Europe occidentale, ils n'ont pas eu à affronter le même choc énergétique. La baisse de l'inflation est peut-être beaucoup plus rapide que chez nous, ce qui se répercute sur l'économie. L'investissement, et notamment les politiques budgétaires, sont toujours à l'œuvre. On le sait, l'IRA (Inflation Reduction Act, ndlr) fait partie des facteurs de soutien. Et puis, plus généralement, il y a des raisons structurelles qui sont là depuis la nuit des temps aux États-Unis et on voit cette résilience, cette flexibilité, cette capacité d'innovation, ce keep moving qui est très caractéristique du tissu industriel américain et qui est finalement toujours à l'œuvre. Et donc cette innovation, quand on regarde les budgets de recherche et si vous prenez les 7 majors, on parle toujours des 7 plus grosses entreprises américaines, mais quand vous savez qu'Amazon, son budget R&D par an est de plus de 70 milliards, ou de 35 milliards sur des sociétés comme Meta, vous voyez qu'ils ont cette capacité effective d'investissement. Et on sait que l'investissement d'aujourd'hui, c'est la croissance de demain. C'est un cercle vertueux qui est toujours à l'œuvre aux États-Unis.

**Alors tu parlais déjà de la tech, quels sont pour toi les secteurs les plus performants ou les plus résilients en ce moment dans l'économie américaine ?**

**Virginie Robert :** La tech, évidemment, mais elle est partout ! Elle est partout, elle concerne, si on parle aujourd'hui par exemple de l'alimentaire, il y a le food processing, il y a la tech à proprement parler, la medtech... Il faut donc bien différencier. Effectivement, on s'intéresse aux sociétés qui ont des avantages



compétitifs et qui savent, même dans un environnement plus compliqué, continuer d'aller chercher, de faire de la création de valeur. Et effectivement, elles s'accompagnent forcément, et c'est un des moteurs essentiels pour demain, on parle beaucoup de l'intelligence artificielle, mais d'une façon générale, d'une augmentation de la productivité. Et c'est très important. Avantage compétitif, augmentation de la productivité, gain de part de marché et peut-être au détriment de plus faibles et pour lesquels la stratégie est moins bien orientée.



Dans tous les cas, je reste confiante sur ces aspects structurels de l'économie américaine qui vont permettre de créer de la performance pour l'investisseur, quel qu'il soit."

**Alors le Private Equity est né il y a 50 ans à peu près aux États-Unis. Il commence à s'intégrer dans l'allocation des Français. Avec ton regard d'experte, quel regard toi portes-tu sur la démocratisation de la classe active ?**

**Virginie Robert :** Quand on me parle de démocratisation, je dis "oh là, attention" parce qu'entre tout ce qui arrive et tout ce qui est démocratisé, ça veut dire qu'il va falloir faire la part des choses. Donc dans ce cas, il faut avoir du discernement, bien choisir ses outils. Et ce qui est intéressant, c'est que dans le Private Equity tel que je le conçois, avec ses pratiques depuis 50 ans, si on a possibilité d'avoir un regard sur cette compétence, sur le talent des gérants, c'est formidable de pouvoir avoir accès à cette compétence, cette expérience, ces talents, ce savoir-faire. C'est donc important. Cela peut effectivement faire partie d'une allocation. Attention toutefois, il faut savoir que quand on dit Private Equity, ce n'est pas tout à fait les mêmes règles que d'être sur les marchés financiers cotés, puisqu'on n'a

pas les mêmes règles de communication, de transparence, de visibilité. Il faut aussi considérer le temps long d'investissement, qui existe aussi sur les marchés cotés. Donc voilà, il faut faire sa due diligence. Évidemment, il y a de très bons acteurs comme Altaroc, qui ont une expérience et un talent, un vrai track-record.

**À l'échelle mondiale, le retrait de la cote, c'est-à-dire le public-to-private, a augmenté de 50% l'année dernière selon les chiffres de PwC. Est-ce une tendance qu'on retrouve aussi aux États-Unis ? Est-ce finalement une tendance de fond ?**

**Virginie Robert :** Oui, alors il y a cette tendance, bien sûr, puisqu'il y a davantage d'accès au Private Equity et on peut s'en féliciter. Je pense qu'il y a aussi cette tendance parce que, peut-être moins aux États-Unis que sur le sol européen, mais les aspects réglementaires des marchés cotés sont extrêmement contraignants, quelque part. Donc, malgré ces tendances, ce qui est important, et notamment aux États-Unis, c'est que l'investisseur soit tourné vers l'entreprise. Et finalement, que ce soit en Private Equity ou directement sur le marché, on peut le saluer, il est toujours très présent. Et c'est formidable.

**Exactement. Quelles sont pour toi les perspectives à moyen-long terme d'un point de vue économique pour les États-Unis ?**

**Virginie Robert :** C'est très difficile. J'ai plutôt une lecture microéconomique de ce tissu, de cet environnement. Pour autant, je suis assez sereine, parce qu'on est aujourd'hui dans un environnement quand même très compliqué, qui se complique avec la géopolitique. Et on manque de visibilité. D'un point de vue économique, tout est sur la table pour que ça puisse bien se passer. Ne pas oublier qu'on va avoir une échéance électorale et qu'en général, dans ce cas, tout le monde est à l'œuvre pour que les choses soient tout à fait porteuses. Dans tous les cas, je reste confiante sur ces aspects structurels de l'économie américaine qui vont permettre de créer de la performance pour l'investisseur, quel qu'il soit.

# Le mot de la fin



Alors que nous arrivons à la fin de ce numéro, j'espère que vous avez été inspirés par ces entreprises exceptionnelles. Ces histoires d'audace, de progrès et de responsabilité montrent que l'avenir est prometteur, grâce à des acteurs qui repoussent constamment les frontières du possible. Je suis impatient de continuer à vous raconter ces aventures passionnantes et de suivre avec vous les évolutions et les futures actualités de ces entreprises.

J'aurai le plaisir de vous proposer, à la rentrée, un dossier spécial consacré à **Hg**. Présent dans le **Millésime Altaroc Global 2022**, Hg est un gérant européen de Private Equity spécialisé dans le soutien aux fournisseurs de logiciels et services B2B. Comme nous l'explique Nic Humphries, associé principal et président exécutif de Hg, dans une interview exclusive accordée à Altaroc, « nous sommes devenus un investisseur exclusif dans les logiciels depuis 2008 ». Avec un vaste réseau européen et une forte présence en Amérique du Nord, les 400 employés de Hg et les 65 milliards de dollars sous gestion soutiennent un portefeuille d'environ 50 entreprises, d'une valeur de plus de 130 milliards de dollars en valeur d'entreprise cumulée, avec plus de 100 000 employés, générant des revenus en croissance constante de plus de 20% par an.

Belle rentrée à tous, et à très bientôt !



Damien **HELENE**  
RÉDACTEUR EN CHEF



# Retrouvez les précédents Dossiers Spéciaux

Altaroc  
**DOSSIER SPÉCIAL**  
NUMÉRO 1

**L'intelligence artificielle au service de la santé**

Les nouvelles technologies révolutionnent plus que jamais le secteur de la santé. L'intelligence artificielle se positionne désormais comme un outil de diagnostic pour certains cancers et maladies cardio-vasculaires, elle permet également d'accélérer les essais cliniques, de prédire les potentialités complications liées aux traitements médicaux et d'apporter une aide précieuse à la fiabilité. Les géants des Médicaments Altaroc se sont positionnés sur ce secteur à la fois rentable et en forte croissance, qui permet, vous allez le découvrir, de bénéficier d'une médecine personnalisée et prédictive.

L'intelligence artificielle au service de la santé

Altaroc  
**DOSSIER SPÉCIAL**  
NUMÉRO 2

**Les enjeux Environnementaux, Sociaux et de Gouvernance, piliers centraux et stratégiques du Private Equity**

Depuis quelques années, l'alignement d'intérêt s'est renforcé entre les entreprises privées et les acteurs du Private Equity pour tendre vers une croissance propre et durable. Les enjeux liés à la transition climatique, la protection de la biodiversité, l'équité au sein des conseils d'administration sont devenus prioritaires pour les investisseurs comme pour les investissés. Le constat est donc sans appel : la recherche de performance financière luffi plus. Les entreprises, et particulièrement celles soutenues par des fonds de Private Equity, doivent au minimum prendre en compte leur impact sur leur écosystème et certaines ont même un impact positif sur le monde.

Les enjeux ESG, piliers centraux et stratégiques du Private Equity

Altaroc  
**DOSSIER SPÉCIAL**  
NUMÉRO 3

**10 innovations révolutionnaires que vous ne connaissiez pas**

Avantage concurrentiel, conquête de nouveaux marchés, attractivité des talents... rester les leaders de leur marché. Lorsqu'elles sont appuyées par des fonds de Private Equity, ces entreprises vont encore plus loin et peuvent bénéficier de mises en relation, de conseils stratégiques et parti à la conquête de nouveaux marchés internationaux.

10 innovations révolutionnaires que vous ne connaissiez pas

Altaroc  
**DOSSIER SPÉCIAL**  
NUMÉRO 4

**Focus sur les États-Unis : 10 entreprises en hypercroissance**

Spécialisées dans les secteurs des logiciels B-to-B, de la santé et des services financiers, de nombreuses entreprises américaines soutenues par des fonds de Private Equity connaissent actuellement une croissance annuelle de leur chiffre d'affaires supérieure à 50%.

Embarquons au cœur de ces entreprises innovantes : Eysort, Coalition, Vigamou, Incode et bien d'autres. Découvrez également comment se démocratiser le Private Equity en Europe à travers une interview exclusive de Virginie Robert, présidente de Constance Associés.

Focus sur les États-Unis : 10 entreprises en hypercroissance

Altaroc  
**DOSSIER SPÉCIAL**  
NUMÉRO 5

**CVC, le géant européen du Private Equity**

CVC a levé 26 milliards d'euros en 2023, faisant de son neuvième fonds, le plus gros fonds de LBO au monde. La collecte a été effectuée en seulement 6 mois. La firme luxembourgeoise, aux 160 milliards d'euros sous gestion, nous a ouvert les portes de son bureau à Paris pour nous accorder un entretien exceptionnel. Stratégie, vision et histoire. Jean-Christophe Derrain, le Managing Partner France de CVC, nous explique tout.

CVC, le géant européen du Private Equity

Altaroc  
**DOSSIER SPÉCIAL**  
NUMÉRO 6

**Bridgepoint, le spécialiste de l'investissement Mid-Market**

Avec 61 milliards d'euros d'actifs sous gestion, Bridgepoint est un leader du Buyout sur le segment Mid-Market mondial. Fondée en 1984, la firme a son siège à Londres et possède des bureaux dans plusieurs grandes villes européennes, notamment à Paris, Francfort, Stockholm et Madrid. Elle se distingue par sa capacité à créer de la valeur à long terme pour ses investisseurs grâce à une approche axée sur la croissance et l'innovation. En collaborant étroitement avec les équipes de direction des entreprises ciblées, elle investit. Bridgepoint vise à soutenir la croissance organique, à explorer de nouvelles opportunités de marché et à réaliser des acquisitions stratégiques.

Bridgepoint, le spécialiste de l'investissement Mid-Market



Abonnez-vous à notre newsletter pour ne pas manquer les prochains numéros sur altaroc.pe !

# Allez plus loin

[www.altaroc.pe](http://www.altaroc.pe)

Parcourez un écosystème 100% digital, pensé pour les investisseurs privés et leurs conseils avec :



**+300 articles**  
à découvrir



**+150 vidéos**  
à visionner



**2 livres blancs**  
à télécharger



**1 glossaire**  
complet à consulter

Ressources

**ALTAROC TV**

Altaroc vous fait découvrir l'univers du Private Equity à travers des vidéos pédagogiques, des interviews de gérants et d'entrepreneurs.

[Visionner les vidéos](#)

**Webinars & Rencontres**

Nos experts prennent la parole et vous présentent en direct ou en replay nos différentes offres de Private Equity.

[Découvrir](#)

**Simulateur Private Equity**

Un simulateur Altaroc simplifié et accessible à partager avec vos clients et prospects.

BIENTÔT DISPONIBLE

- [Comprendre le Private Equity](#)
- [Questions Fréquentes](#)
- [Livres Blancs](#)
- [Glossaire](#)

## INSIDE PRIVATE EQUITY

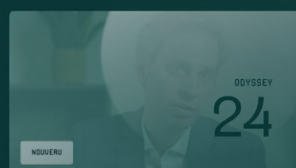
L'émission mensuelle d'Altaroc sur BFM Business à retrouver en Replay sur notre site internet.



Inside Private Equity

Retrouvez tous les épisodes de notre émission mensuelle sur BFM Business : Inside Private Equity. Le rendez-vous pour investir dans l'économie réelle.

4 ÉPISODES



Odyssey 2024

Toutes nos vidéos sur le Millénaire Odyssey 2024

2 ÉPISODES



Odyssey 2023

Toutes nos vidéos sur le Millénaire Odyssey 2023

4 ÉPISODES

Découvrez  
toutes nos séries sur

Altaroc TV



# Rencontres à venir

Webconférences, rencontres exclusives et rendez-vous incontournables... tout ce qu'il ne faut pas manquer !

## Jeudi 12 septembre 2024

WEBCONFERENCE

JEUDI 12  
SEPTEMBRE 2024  
18H C.E.S.T

### Millésime Altaroc Odyssey 2024

Présentation des premiers  
fonds souscrits avec trois  
experts reconnus



**Inscrivez-vous** dès  
maintenant à notre webconférence

## Les mercredi 25 et jeudi 26 septembre 2024

RENCONTRE

MERCREDI 25 & JEUDI 26  
SEPTEMBRE 2024

### Altaroc vous attend au Salon Patrimonia

Rendez-vous au **stand K34**



Profitez des **replays** de nos  
webconférences et **inscrivez-vous**  
à nos prochains événements publics !

# Les risques

## L'investissement en Private Equity comporte des risques

### Risque de liquidité

Les fonds de la gamme Odyssey investissent principalement en titres de sociétés non cotées. Ces titres ne sont pas liquides et il n'existe pas de marché secondaire facilitant les transactions. Les fonds peuvent donc éprouver des difficultés à céder ses participations à un niveau de prix ou dans les délais souhaités. De plus, les cessions de parts des fonds étant limitées, il sera difficile pour un investisseur de céder ses parts.

### Risque lié aux entreprises sous-jacentes

L'investisseur supporte un risque entrepreneurial, lié aux sociétés non cotées détenues directement et indirectement par les fonds de la gamme Odyssey. Par nature, les PME sont généralement plus risquées que les entreprises de taille plus importante. De plus, la valorisation des titres non cotés détenus par les fonds est réalisée directement par les sociétés de gestion sur la base de prix de marché estimés («Fair Market Value») et non directement par un marché organisé.

### Risque de perte en capital

Le risque de perte en capital est notamment lié à l'investissement en titres non cotés. Les fonds de la gamme Odyssey ne disposant d'aucune garantie en capital, le capital investi peut ne pas être restitué en tout ou partie.

### Risque de valorisation

Il peut être difficile de trouver des références de prix appropriées en ce qui concerne les investissements non cotés. Cette difficulté peut avoir un impact sur la valorisation du portefeuille d'investissement des fonds de la gamme Odyssey.

### Risque de performance

Les objectifs d'investissement expriment un résultat escompté, mais il n'existe aucune garantie qu'un tel résultat sera atteint. En fonction des conditions de marché et de l'environnement macroéconomique, les objectifs d'investissement peuvent devenir plus difficiles à atteindre.



# Informations réglementaires

FRANCE

Ce Document (le «Document») est une communication publicitaire. Veuillez vous référer au règlement (le «Règlement») et à la documentation d'informations clés (le «DIC») avant de prendre toute décision finale d'investissement. Ce Document est émis par Altaroc Partners SA (la «Société de Gestion»), une société de gestion de portefeuille française agréée par l'Autorité des Marchés Financiers (l'«AMF») sous le numéro GP97022, agissant en qualité de société de gestion de portefeuille et de gestionnaire de fonds d'investissement alternatif («AIFM») des Millésimes Altaroc Odyssey, eux-mêmes constitués sous la forme de fonds professionnels de capital investissement (les «FPCI») régis par les articles L. 214-159 et suivants du Code Monétaire et Financier (le «CMF»). La Société de Gestion attire l'attention de tout investisseur potentiel sur le fait que la souscription, l'acquisition, la vente ou la cession, directement ou indirectement, des parts des FPCI est réservée aux investisseurs avertis au sens de l'article 423-49, I du Règlement général de l'Autorité des Marchés Financiers (le «RGAMF»). Altaroc Odyssey 2024, quatrième Millésime Altaroc Odyssey (le «Fonds»), a été autorisé à la commercialisation dans certaines juridictions et auprès de certaines catégories d'investisseurs uniquement. Les investisseurs potentiels doivent s'assurer qu'ils appartiennent à l'une de ces catégories avant d'investir dans le Fonds.

**Les informations relatives aux performances fournies dans ce Document ne sont fournies qu'à titre d'illustration. Les performances passées ne constituent pas un indicateur fiable des résultats futurs. Un investissement dans le Fonds comporte un degré élevé de risque. Les investisseurs potentiels doivent avoir la capacité financière et la volonté de supporter les risques (y compris la potentielle perte totale de leur engagement dans le Fonds) et le manque de liquidité associés à un investissement dans le Fonds. Certains risques liés à un investissement dans le Fonds sont décrits plus en détail dans la section des facteurs de risque du règlement du Fonds qui sera mis à la disposition des investisseurs avant la souscription de parts dans le Fonds.**

Le Fonds Altaroc Odyssey 2024 n'est pas soumis à l'agrément de l'AMF et peut adopter des règles d'investissement spécifiques, dérogeant aux principes et règles générales applicables aux fonds soumis à l'agrément de l'AMF. Avant d'investir dans le Fonds, les investisseurs potentiels doivent comprendre comment le Fonds est géré et les risques liés à cette gestion. En particulier, les investisseurs potentiels doivent prendre connaissance des conditions spécifiques de fonctionnement et de gestion du Fonds, y compris ses règles d'engagement et d'investissement, ainsi que ses conditions de souscription, d'acquisition et de retrait. Ces modalités, ainsi que les conditions dans lesquelles le Règlement peut être modifié, sont énoncées dans le Règlement.

Les informations contenues dans le Document sont fournies à titre d'information uniquement ; elles ne constituent pas un conseil juridique, fiscal, d'investissement ou autre et ne sont pas suffisantes pour prendre une décision d'investir dans le Fonds. Elles ne constituent pas une offre ou une sollicitation de souscription au Fonds. Les informations contenues dans le Document sont entièrement qualifiées par référence au Règlement qui contient des informations supplémentaires sur les objectifs d'investissement, les termes et conditions d'un investissement dans le Fonds ainsi que des informations fiscales et certaines informations sur les risques qui sont importantes pour toute décision d'investissement concernant le Fonds. En cas de conflit entre les termes du Document et le Règlement, les termes du Règlement prévaudront. Tout investisseur potentiel doit procéder et se fier à ses propres vérifications concernant un investissement dans le Fonds et doit donc procéder à sa propre analyse indépendante des informations contenues ou mentionnées dans les présentes et doit se fier à son propre examen des conséquences juridiques, fiscales, financières et autres d'un investissement dans le Fonds, y compris le bien-fondé de l'investissement et les risques encourus à la lumière de sa situation particulière. Chaque investisseur potentiel doit consulter ses conseils en

ce qui concerne les informations, le Fonds et les questions juridiques, fiscales et autres concernant un investissement dans le Fonds. Aucune déclaration n'est faite et aucune assurance n'est donnée quant à l'exactitude des déclarations relatives aux attentes concernant des événements futurs, des opinions, des projections ou des prévisions, ou quant à la réalisation des objectifs du Fonds. Certaines informations contenues dans ce Document ont été obtenues auprès de sources publiques et de tiers, y compris, sans s'y limiter, des prévisions de marché, des enquêtes internes et externes, des études de marché, des informations accessibles au public et des publications du secteur. Bien que ces informations soient considérées comme fiables aux fins utilisées dans ce Document, la Société de Gestion n'assume aucune responsabilité quant à l'exactitude ou l'exhaustivité de ces informations. En utilisant ces informations, les investisseurs potentiels acceptent que la Société de Gestion ne soit pas responsable de l'exactitude et de l'exhaustivité des informations contenues dans ce Document, des retards ou des omissions qu'il contient, ou des résultats basés sur l'utilisation de ces informations. Sauf indication contraire dans les présentes, les informations et les hypothèses fournies dans les présentes peuvent changer en fonction des conditions ultérieures. Les investisseurs potentiels doivent savoir que la Société de Gestion verse des honoraires et des commissions à des tiers pour leurs services de distribution et de placement. Ces frais et commissions sont déterminés sur la base de l'engagement de chaque investisseur concerné dans le Fonds.

Les destinataires de ce Document peuvent demander des clarifications et des documents supplémentaires en contactant [compliance@altaroc.pe](mailto:compliance@altaroc.pe)

## SUISSE

Ceci est un document publicitaire.

Le représentant (« [Représentant](#) ») et l'agent payeur (« [Agent payeur](#) ») du Fonds en Suisse est Banque Heritage SA, dont le siège social est situé 61 Route de Chêne, 1208 Genève, Suisse. L'offre et la commercialisation des Parts du Fonds en Suisse sont exclusivement adressées et destinées aux investisseurs qualifiés.

Le règlement, les statuts ainsi que les rapports annuels et semestriels peuvent être obtenus gratuitement auprès du Représentant ainsi que de 3Altasuisse, SA, Quai de l'Île 13, 1204 Genève, Suisse et d'Altaroc Partners SA, 61, rue des Belles Feuilles, 75016 Paris, France.

Des informations sur les termes et conditions du Fonds sont disponibles dans le règlement du fonds.

3Altasuisse, SA est une société anonyme suisse qui fournit des services d'acquisition ou l'aliénation d'instruments financiers (LSFIN Art. 3, lettre c, paragraphe 1) en Suisse. En Suisse, Altaroc Partners SA fournit des services d'acquisition ou l'aliénation d'instruments financiers (LSFIN Art. 3, lettre c, paragraphe 1). Altaroc Partners SA est une société anonyme française de gestion de portefeuille agréée et soumise au contrôle de l'Autorité des Marchés Financiers (AMF).

3Altasuisse, SA est affiliée au bureau indépendant de l'ombudsman Terraxis SA, Rue De La Tour-de-l'île 1, 1204 Genève, qui est reconnu par le Département Fédéral des Finances. Les litiges entre le prestataire de services financiers et son client devraient si possible être réglés par un organe de médiation, dans le cadre d'une procédure de médiation.

Dans le cas où l'investisseur souscrirait au fonds via un tiers (gérant de fortune indépendant, family-office, banque privée, etc.) il est possible que ce tiers ait conclu des contrats avec le groupe Altaroc pour favoriser l'acquisition et la cession de placements collectifs. Dans ce cadre, ce tiers pourra recevoir une rémunération de la part du groupe Altaroc telle que des paiements directs, des remises, des commissions et des commissions en échange de l'offre et/ou du placement de placements collectifs. Dans le cadre de ces accords commerciaux, le Client accepte que ces rémunérations restent acquises à ce tiers. Le Client peut demander à tout moment au tiers de divulguer la rémunération perçue de la part du groupe Altaroc.



# Altaroc

## Altaroc, leader du Private Equity à destination des investisseurs privés

Altaroc propose chaque année un Millésime de Private Equity composé de 6 à 7 gérants de premier plan tels que CVC, TA Associates, Bridgepoint et Hg.

Vos clients peuvent ainsi investir dans l'économie réelle, en accompagnant des entreprises internationales, innovantes et en forte croissance dans les secteurs des logiciels, de la santé, des services B2B et du B2C.

En seulement 3 ans, Altaroc a collecté + d'1 milliard d'euros auprès de 5 000 investisseurs privés.



En savoir plus sur  
les offres Altaroc



[www.altaroc.pe](http://www.altaroc.pe) / 01 89 71 76 79

Communication publicitaire. Veuillez lire la documentation afférente au fonds concerné avant toute décision d'investissement. Le capital-investissement présente un risque de perte en capital et un risque de liquidité. Les performances passées ne préjugent pas des performances futures.

Retrouvez-nous chaque mois sur **BFM Business** dans l'émission **Inside Private Equity**

**BFM**  
BUSINESS

# Contacts

## FRANCE



**Aurélia Lovadina**  
Directrice de la Distribution  
+33 6 38 34 79 71  
aurelia.lovadina@altaroc.pe



**Yanis Kessi**  
Responsable Partenariats  
Ile-de-France  
+33 6 51 53 74 09  
yanis.kessi@altaroc.pe



**Thibaut Mortelecq**  
Responsable Offre Grands  
Comptes  
+ 33 7 89 30 08 14  
thibaut.mortelecq@altaroc.pe



**Clément Leguy**  
Responsable Partenariats  
Ile-de-France  
+ 33 7 72 00 82 18  
clement.leguy@altaroc.pe



**Elliott Vincent**  
Responsable Grands Comptes  
& Partenariats Sud Est  
+33 6 89 39 19 77  
elliott.vincent@altaroc.pe



**William Durandet**  
Responsable Partenariats  
Ouest & Centre  
+ 33 6 48 99 55 10  
william.durandet@altaroc.pe



**Olivia Cohen**  
Responsable Partenariats  
Ile-de-France  
+33 6 40 39 26 58  
olivia.cohen@altaroc.pe



**Maxime Averso**  
Responsable Partenariats  
Nord & Est  
+ 33 6 33 51 54 49  
maxime.averso@altaroc.pe

## SUISSE



**Julie Van Campenhoudt**  
Head of Switzerland  
+41 22 506 86 31  
+41 79 342 95 74  
julie.van-campenhoudt@altaroc.pe



**Antoine Duchiron, CFA**  
Senior Product Specialist  
& Development  
+41 22 506 86 32  
antoine.duchiron@altaroc.pe

## SERVICE PARTENAIRES

✉ +33 1 86 65 98 20  
☎ service@altaroc.pe



**Thibault Laffont**  
Directeur Service  
Partenaires



**Isidore Renting**  
Responsable Service  
Partenaires



**Marie-Ange Nguini**  
Responsable Service  
Partenaires





## RÉDACTION

### **Altaroc Partners SA**

61, rue des Belles Feuilles - 75116 Paris  
S.A. au capital de 1 097 808 €  
RCS Paris B309044840  
TVA Intracommunautaire FR93309044840  
+33 (0)1 86 65 98 20

### **Directeur Marketing**

Julien BEYTOUT  
([julien.beytout@altaroc.pe](mailto:julien.beytout@altaroc.pe))

### **Directeur du digital**

Stanislas ALMEIDA  
([stanislas.almeida@altaroc.pe](mailto:stanislas.almeida@altaroc.pe))

### **Rédacteur en chef**

Damien HÉLÈNE  
([damien.helene@altaroc.pe](mailto:damien.helene@altaroc.pe))

### **Photographes**

Unsplash - *Kelly SIKKEMA; CDC; Ibrahim OZDEMIR; Ramon SALINERO; Josh ROSE; Marcus LOKE; Evgeny KARCHEVSKY; Andreas GUCKLHORN; Gonz DDL; Chris LAWTON.*  
iStock - *Liorpt.*

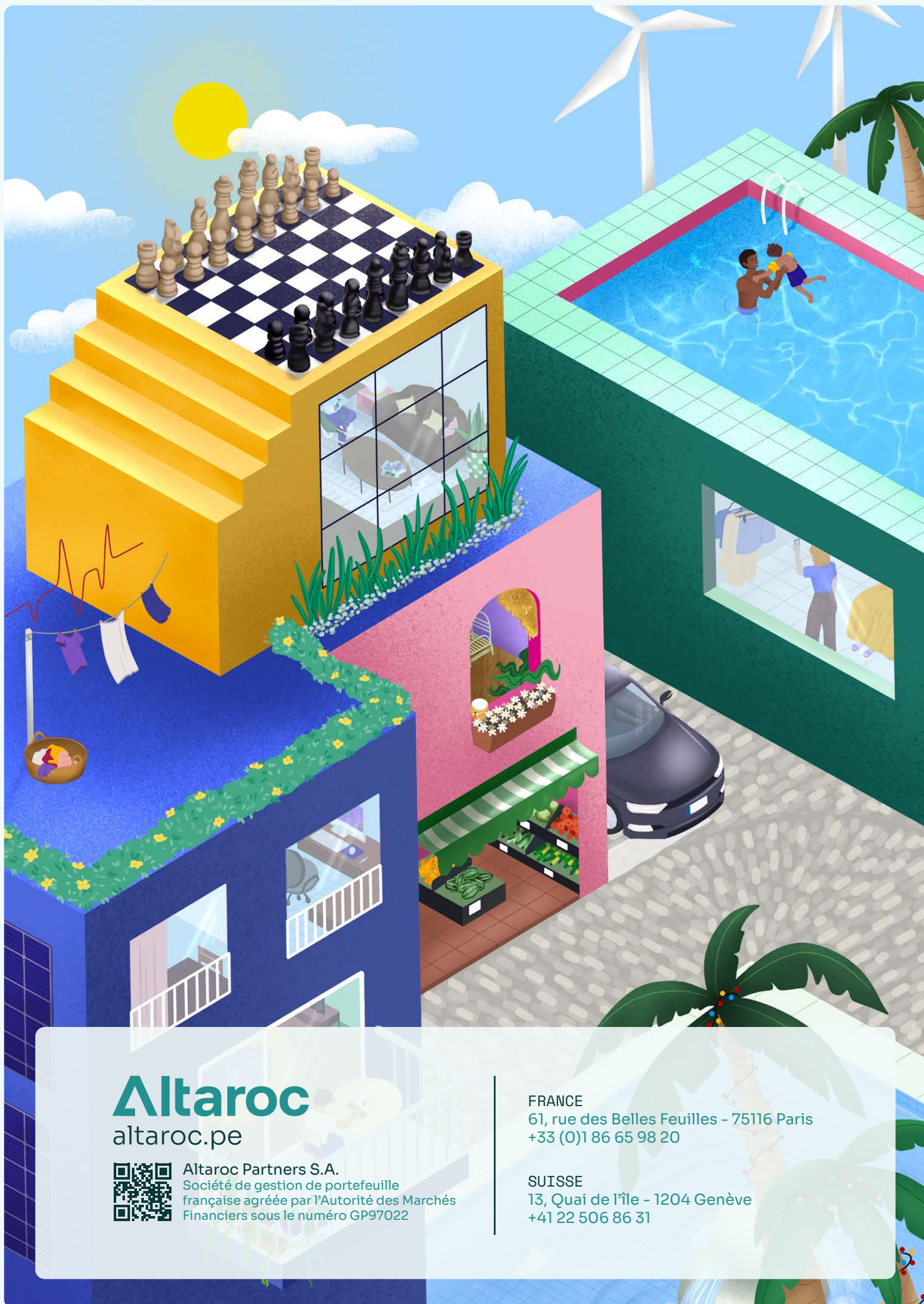
### **Maquette et illustrations**

Rebecca BONEF

### **Imprimerie**

Copy Top  
42, rue de Longchamp  
75116 Paris

Ce magazine est protégé par le droit d'auteur.



**Altaroc**  
altaroc.pe



Altaroc Partners S.A.  
Société de gestion de portefeuille  
française agréée par l'Autorité des Marchés  
Financiers sous le numéro GP97022

FRANCE  
61, rue des Belles Feuilles - 75116 Paris  
+33 (0)1 86 65 98 20

SUISSE  
13, Quai de l'île - 1204 Genève  
+41 22 506 86 31

**Prochain numéro :** Hg, le gérant spécialiste des investissements dans les logiciels et services B2B

Ne pas jeter sur la voie publique.